

Naturvärden vid Torparängen Växjö 2010



Text och foto: Tobias Ivarsson, Svanås Hagtorpet, 342 64 Ör, tel. 0472-76167. saperda@spray.se

Innehållsförteckning

Metodik	2
Tidigare inventeringar	3
Beskrivning av området	3
Strandpromenaden	4
Intressanta arter	5
Delområdesbeskrivningar	10
Speciella hänsyn vid en exploatering	34
Referenser	34

Metodik

Inventeringen har utförts under våren - sommaren 2010. Som grund för inventeringen har flygbilder legat och avgränsningen av olika delområden har gjorts utifrån dessa. Inventeringens syfte har varit att bedöma olika områdens naturvärden och ge en dokumentation av förekommande intressanta arter. För att på ett lätt sätt redovisa naturvärden har siffervärden mellan 1 och 10 tagits fram med följande riktlinjer:

- N=1 - ringa naturvärden
- N=3 - måttliga naturvärden
- N=5 - ganska höga naturvärden
- N=7 - höga naturvärden
- N=9 - mycket höga naturvärden
- N=10 - mycket höga naturvärden (klart reservatsklass i sig)

Vid bedömandet av naturvärdet och för beskrivningen av olika områden har följande särskilt beaktats:

- biotop
- trädskiktets artsammansättning och åldersfördelning.
- fältskiktets täckning och dominerande arter samt speciella intressanta arter.
- mosskiktets täckning och förekomst av mera krävande arter som olika signalarter.
- intressanta noterade arter bland övriga organismgrupper såsom insekter, lavar och fåglar.
- viktiga nyckelmiljöer som död ved, vedsvampar, blomrika marker och stora träd.
- områdets läge i förhållande till andra biotoper i närheten.
- områdets potential att utvecklas till ett område med riktigt höga naturvärden inom en snar framtid.
- områdets naturlighet (påverkan från människan).

Rödlistade arter

Rödlistade arter är arter som bedöms riskera att dö ut från landet. Olika kategorier har tagits fram utifrån hur stor utdöende risken är. Se Gärdenfors 2010.

Kategorierna är;

CR- akut hotad., EN- starkt hotad, VU- sårbar, NT- nära hotad och DD- kunskapsbrist.

Tidigare inventeringar

Delar av området inventerades översiktligt 2005 i samband med bildandet av grönstrukturplanen. Se Ivarsson 2006.

Beskrivning av området

Avgränsningen av det inventerade området är naturreservatet Bokhultet i söder, Södra Bergundasjön i väster, Torparvägen i öster och de öppna ängarna och bebyggelse vid Bondevägen i norr. Det inventerade området är varierat och domineras av lövskog. Men även barrskog förekommer, liksom små partier med ängsmark. Området saknar bebyggelse förutom några gamla torp, dessutom finns två fotbollsplaner och kolonilotter.

Skogar

Områdets skogar är mycket varierande, generellt är de lövträdsdominerande med mest björk men inslaget av tall, ek, rönn, asp och körsbär är stort. På fuktiga och strandnära områden dominerar klibbal. De båda numera rödlistade ädellövträden ask och alm förekommer sparsamt. Några granskogar finns även, de flesta dock med påverkade av de senaste årets stormar. Mycket död ved förekommer i strandnära skogar och i de mest stormpåverkade skogarna. Fältvegetationen är örtrik i lövskogarna med mycket vitsippor på vårarna, andra vanliga växter är blåbär, kruståtel (hyggen) och olika ormbunkar som majbräken och örnbräken. Inslaget av hävdgynnade arter som gökärt, liten blåklocka, ängssyra och blodrot är stort.

Ängs- och hagmarker

Tidigare har området hyst mycket ängs- och hagmarker och fortfarande finns små rester kvar, främst vid fornminnesområdet delområde 23 och ängarna i söder delområde 1. Igenväxande betesmarker finns bl.a. runt de norra fotbollsplanen delområde 9. Hävdgynnade växter som finns i dessa områden är bl.a. gökärt, ängsskallra, slättergubbe, grönvit nattviol, smultron, ängsviol, gråfibbla och liten blåklocka. I Torparängen finns även mycket äppelträd och hagtorn.

Stränder

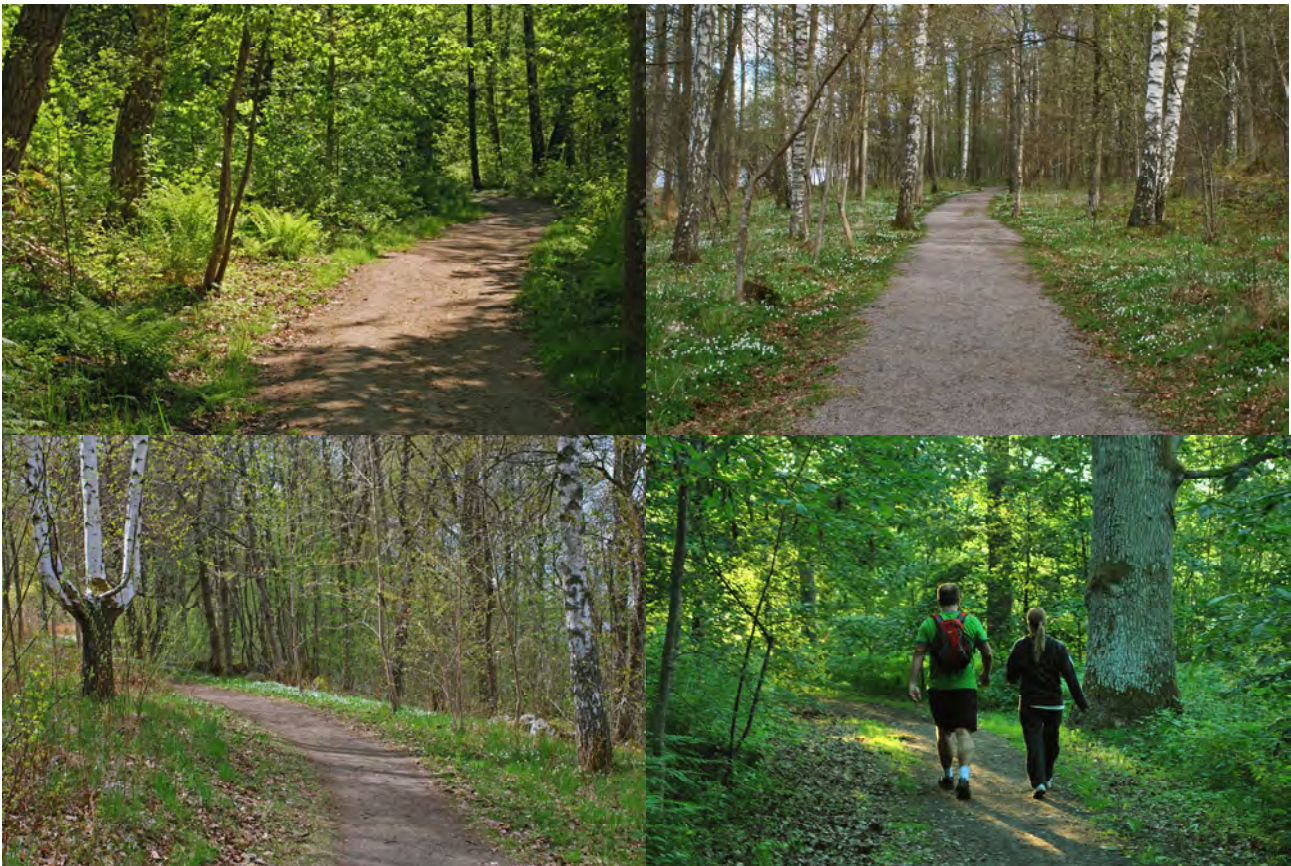
Stränderna till Södra Bergundasjön är bevuxna med en smal bård med vass. Strandfloran är annars ganska fattig då skogen oftast går hela vägen till vattenlinjen, dock förekommer arter som smalkaveldun, strandklo, fackelblomster, kärnsilja och kråklöver. Skogarna som möter vattnet är klibbalsdominerande och mycket värdefulla, med mycket död ved och med växter som missne och rankstarr.

Södra Bergundasjön

Den nordöstra delen av Södra Bergundasjön utgör gräns för området i väster. Denna del av sjön kännetecknas av öarna Stora och Lilla Lindö och Enö. Denna del av sjön är viktig både för häckande och rastande fåglar och under inventeringen noterades regelbundet arter som fisktärna, gråtrut, storskarv, skäggdopping, kricka och fiskgjuse. Sjön ger ett ”opåverkat” intryck från stranden då endast skogsbeklädda stränder ses.

Strandpromenaden

Växjö stads kanske finaste strandpromenad går genom området och följer Södra Bergundasjöns strand. Här blommar tusentals vitsippor på våren som efter några veckor byts ut mot skir grönska och blommande körsbärsträd. Det är svårt att föreställa sig att man befinner sig i en stad när man går längs promenaden, inte mycket hörs från vägtrafik då det är runt 300 meter till närmaste bilväg. Om man tittar ut mot Bergundasjön ses bara en fågelrik sjö och trädbevuxna stränder. Skogarna närmast promenaden är värdefulla med mycket död ved och ett ovanligt rikt småfågelliv, vilket främst märks på den kraftiga fågelsången under vårmornar och vårvällar. Upplevelserna längs strandpromenaden är mycket viktig och kommer bli allt mer viktig i framtiden då bebyggelsen söder om Teleborg kommer till. Ett bostadsområde i närheten av strandpromenaden skulle klart påverka upplevelsen av området negativt.



Växjö stads kanske vackraste strandpromenad går genom området, orördhet, mycket fågelsång och fina sjöutsikter karakteriserar promenaden och det är svårt att tänka sig att man befinner sig i en stad.

Intressanta arter

Fåglar

Fågellivet i området hyser inga direkta raritetsvärden, men speciellt de sjönära områdena hyser en mycket hög täthet av häckande småfåglar med arter som lövsångare, svarthätta, bofink och nötväcka som vanligaste arter, men även mer krävande arter som entita, stjärtmes, grönsångare, mindre hackspett, gök och stenkäck förekommer. Sparvuggla ses regelbundet under vintern (Lars Göran Johannesson muntligen) och kattuggla observerades den 17 juni väster om fotbollsplanen delområde 8.

Mindre hackspett *Dendrocopos minor* NT- nära hotad

Den mindre hackspetten födosöker regelbundet i området (Lars Göran Johannesson muntligen), under inventeringen noterades ett exemplar i delområde 7 den 31 augusti. Arten är helt beroende av stora lövskogsområden med mycket död ved och har en stark och viktig stam runt Bergundasjöarna.



Trädkrypare och grönsångare är exempel på två småfågelarter som förekommer i området, de strandnära områdena hyser en mycket hög täthet av häckande småfåglar.

Ängsväxter

I området finns små partier med ängsmark med en rik flora av hävdgynnade arter. Karaktärsarter för dessa områden är bl.a. natt och dag, gökärt, och ängsskallra.

Slåttergubbe *Arnica montana* NT- nära hotad

Ett litet bestånd av slåttergubbe finns vid fornminnesområdet i delområde 23. Slåttergubben har minskat så mycket i landet under de senaste 50 åren att den numera är upptagen på den svenska rödlistan som nära hotad. Beståndet är speciellt intressant då även minor av den värdspecifika slåttergubbemalen hittades.



Natt och dag och ängsskallra två karaktärsväxter för områdets slåtterängar.

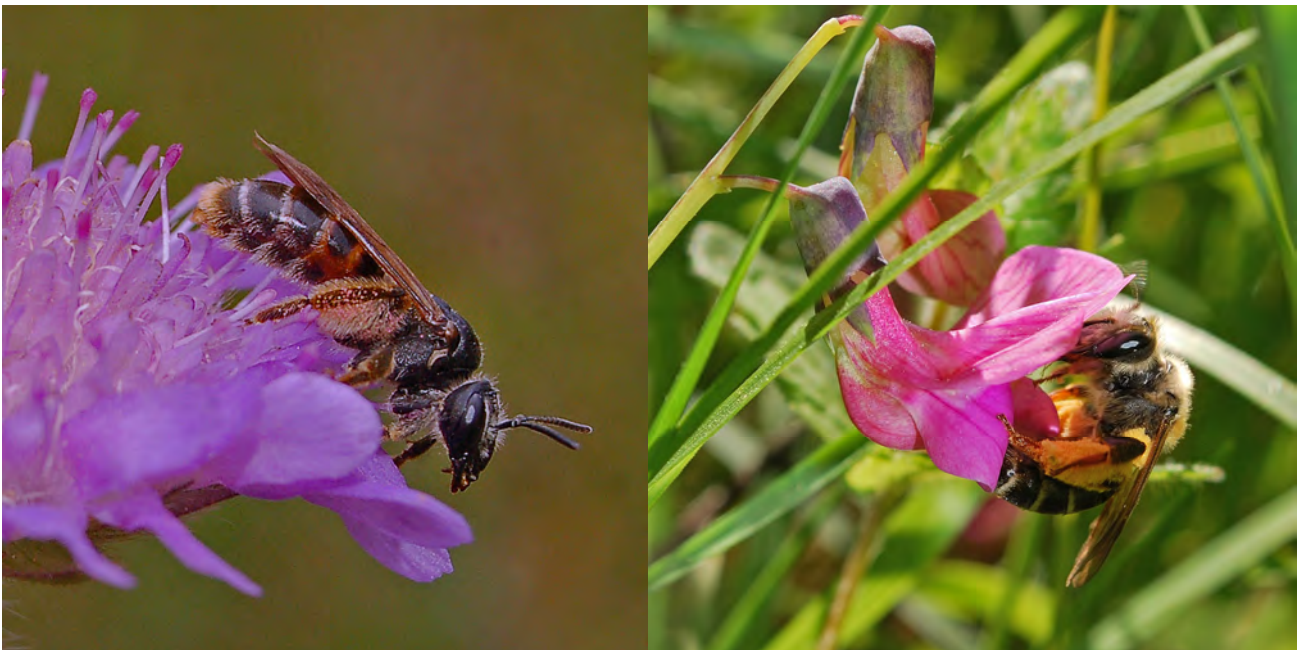
Gaddsteklar

Väddsandbi *Andrena hattorfiana* NT-nära hotad

Väddsandbiet är helt beroende av mycket blommande åkervädd, då arten enbart samlar pollen från den växten. Under året hittades inget väddsandbi men den är tidigare kända från slåtterängarna i delområde 1 från 2005.

Vialsandbi *Andrena lathyrl*

Ett sandbi som bara samlar pollen på gökärt. Arten finns spritt i Växjötrakten men påträffas endast på de finaste betes- eller ängsmarkerna där det finns gott om gökärt. I Torparängen påträffades flera pollensamlande honor vid fornminnesområdet delområde 23.



*Väddsandbi *Andrena hattorfiana* och vialsandbi är två av de intressanta vilda biarter som påträffats i området.*

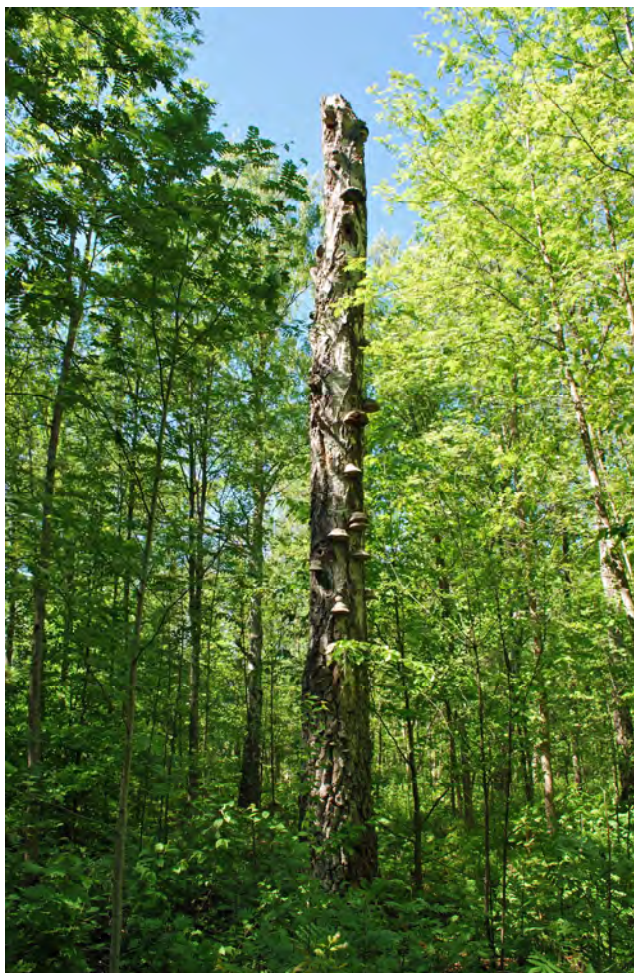
Vedlevande skalbaggar

I skogarna i Torparängen finns ganska rikligt med död ved av främst björk, men även av klibbal, körsbär, sälg och gran. Speciellt finns mycket död ved i strandnära lövskogar och stormpåverkade skogar. Det närbelägna naturreservatet Bokhultet är ganska välinventerat på vedskalbaggar med flera intressanta och rödlistade arter som ädelguldbagge *Gnorimus nobilus*, orange rödrock *Ampedus nigroflavus* och tiofläckig vedsvampbagge *Mycetophagus decempunctatus*. Totalt har sju arter vedlevande skalbaggar som är med i senaste rödlistan 2010 påträffats i Bokhultet. För att undersöka om det förekom ovanliga och rödlistade vedskalbaggar även i inventeringsområdet sattes fyra fönsterfällor upp på björkhögstubbar väster om fotbollsplanen delområde 8. Fällorna var uppe i två månader från början av juni till början av augusti. Skalbaggarna har bestämts av Hans-Erik Wanntorp och gaddsteklar är bestämda av Sven Hellqvist. Tre rödlistade arter påträffades i fällorna, noterbart är att ingen av dessa har påträffats i Bokhultet. Två av arterna är till och med nya för Kronobergs län. En av arterna trägnagaren *Dorcatoma minor* är i Sverige endast påträffad på en lokal i Kalmar län och i ett begränsat område vid nedre Dalälven. Fynden visar tydligt att området hyser en mycket intressant och värdefull vedlevande skalbaggsfauna.

***Doractoma minor* (tickgnagare) VU- sårbar**

Ett mycket anmärkningsvärt fynd, då arten upptäcktes relativt nyligen i Norden och är tidigare endast påträffad vid de två mest värdefulla områdena för vedlevande skalbaggar i Sverige nämligen vid nedre Dalälven (Båtforsområdet i Gästrikland), och i Vackeslätt i Bäckebo (Hornsöområdet i Kalmar län). Arten lever på fnöskticka på björkhögstubbar. Två exemplar påträffades i fönsterfällorna på björkhögstubbar väster om fotbollsplanen delområde 8. I fönsterfällorna påträffades också hela 57 exemplar av den tidigare rödlistade robusta tickgnagaren *Dorcatoma robusta* vilken också lever på fnöskticka på björk.

Död ved av björk med fnöskticka finns spridda främst i strandnära skogar i det inventerade området.



*Död ved av björk med fnöskticka är ett mycket viktigt substrat i området här finns bl.a. den mycket sällsynta tickgnagaren *Doractoma minor* som endast är påträffad på två platser i Norden tidigare. Här en björkhögstubbe från delområde 8.*

***Hylis procerulus* (halvknäppare) NT- nära hotad**

En vedlevande halvknäppare med endast fåtaliga och spridda fynd i Sverige och utomlands. Den sägs leva på rödmurken ved av gran, men på senare tid har arten hittats även i rena lövträds miljöer i bl.a. Kronobergs län. Den verkar alltså även kunna utvecklas i rödmurken ved av lövträd. Ett flertal fynd i Kronobergs län under senare tid visar att arten verkar ha sitt huvudfäste i landet här. Hela sju exemplar av arten påträffades i fönsterfällor på björkhögstubbar i delområde 8.

***Cis dentatus* (trädborrhare) NT- nära hotad**

En liten trädsvampborrare som anses leva på tickor som knölticka och klibbticka på främst barrträd men även på lövträd. Arten är inte säkert påträffad i länet tidigare. Två exemplar påträffades i fönsterfällor på bkörkhögstubbar i delområde 8.

Avlång flatbagge *Grynochara oblonga*

En sällsynt och tidigare rödlistad skalbagge som lever på vitrötad ved av lövträd. Ett exemplar påträffades under en björkticka i delområde 13 den 17 juni 2010. Arten är inte tidigare påträffad i Bokhultet eller Växjö stad.



Avlång flatbagge *Grynochara oblonga* och *Diaperis boleti* påträffades båda på björkticka i delområde 13, arterna, samt fynd av rödlistade arter i delområde 8 visar att det inventerade området hyser en värdefull vedinsektsfauna.

Fjärilar

Liten bastardsvärmare *Zygaena viciae* NT- nära hotad

Under året hittades inga bastardsvärmare men de är tidigare kända från slåtterängarna i delområde 1 från 2005. Arten är beroende av varma, blomrika ängsmarker och finns bl.a. i Bäckaslöv och Vikaholm.

Slåttergubbemal *Digitivalva arnicella* VU- sårbar

En mal som är helt beroende av den allt ovanligare slåttergubben. I Växjö är arten tidigare påträffad i Vikaholm och Bäckaslöv. I Sverige finns sentida fynd främst i Småland, Halland och Västergötland. Minor påträffades i det lilla slåttergubbebeståndet vid gravområdet i delområde 23.



De tre rödlistade påträffade fjärilarna i området slåttergubbemal (mina), humlerotfjäril och mindre bastardsvärmare.

Humlerotfjäril *Hepialus humuli* NT-nära hotad

En fjäril med larver som lever på gräsrötter. Under försommar nätter utför de vita hanarna av fjärilen en dans då de svävar fram och tillbaka över ängarna. Arten var tidigare vanlig men har minskat under senare tid.

En hane påträffades den 17 juni över slåtterängen i delområde 23.

Hagtornsfjäril

Dagfjärilsfaunan är speciellt rik på slåtterängarna i delområde 1, under sommaren hittades bl.a. den i trakten ovanliga hagtornsfjärilen.

Stekelflugor

Myopa pellucida (stekelfluga) NT- nära hotad

Stekelflugor lever som parasiter på solitära bin. I området noterades tre arter i stekelflugesläktet *Myopa* vilket tyder på en rik vildbifauna. En av arterna *Myopa pellucida* anses så ovanlig att den är med på den Svenska rödlistan. Arten har i Sverige enstaka sentida fynd främst i Småland och södra Västergötland.

En hona hävdades den 3 juni vid gravområdet i delområde 23.

Delområde 1

Beskrivning: Slåtteräng med glest stående körsbärs och äppelträd. De slåttade markerna sträcker sig även längre söderut. Endast en liten del av slåtterängarna ingår i det inventerade området.



Naturvärde: 9 **Datum:** 2010-05-11, 2010-06-02, 2010-06-17 **Biotop:** Slåtteräng

Dominerande trädslag: Körsbär och äpple **Övriga trädslag:** Björk, rönn och oxel.

Maximal omkrets på träd: 120 cm björk. **Död ved:** saknas

Buskskikt: Enstaka enar och hasselbuskar.

Dominerande arter i fältvegetation:

Övriga arter i fältvegetationen: Gökärt, hundkäx, ängsgröe, örnbräken, röllika, svartkämpar, natt och dag, ängsskallra, grässtjärnblomma, rödsvingel, fyrkantig johannesört, rödklöver, vitklöver, fältarv, vanlig smörblomma, hundäxing, ängskovall, blodrot, grönvit nattviol, flockfibbla och timotej.

Dominerande arter i mosskiktet:

Övriga arter i mosskiktet:

Svampar:

Insekter: Den rika blomningen ger förutsällningar för många insektsarter såsom vilda bin och dagfjärilar. Under inventeringen noterades bl.a. videsvärmare, strimlus, aurorafjäril, grönsnabbvinge, tidig mosaiktrollslända, ormbunksmätare, luktgräsfjäril, hagtornsfjäril och slåttergräsfjäril.

Fåglar: Talgoxe, lövsångare och svartvit flugsnappare.

Övrigt:

Rödlistade arter: Tidigare har vaddsandbi NT och liten bastardsvärmare NT observerats, under inventeringen noterades humlerotfjäril NT.

Skogsstyrelsens signalarter:

Delområde 2

Beskrivning: Halvöppen mark med varierad flora med partivis ängsflora, skogsflora eller hyggesflora. Närmast vägen är det klippt, längre in gles lövskog.



Naturvärde: 6

Datum: 2010-08-26

Biotop: "hagmark"

Dominerande trädslag: Björk.

Övriga trädslag: Asp, ek, gran och sälg.

Maximal omkrets på träd: 130 cm ek.

Död ved:

Buskskikt: Hallon och björnbär samt lövsly av bl.a. rönn.

Dominerande arter i fältvegetation:

Övriga arter i fältvegetationen: Rotfibbla, mjölkört, maskros, fyrkantig johannesört, hundäxing, stånds, svartkämpar, ängssyra, rödklöver, röllika, natt och dag, rödven, rödsvingel, teveronika, strimsporre, gökärt, ängskovall, örnbräken, ljung, ärenpris, brunört, ekorrbar, ängsskallra och liten blåklocka.

Dominerande arter i mosskiktet:

Övriga arter i mosskiktet:

Svampar: Kantkremla.

Insekter:

Fåglar:

Övrigt:

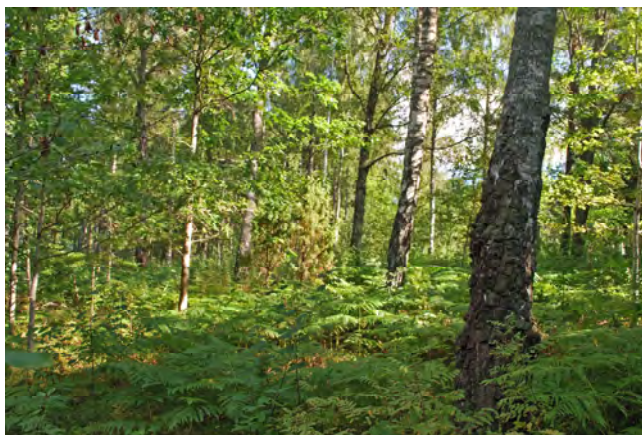
Rödlistade arter:

Skogsstyrelsens signalarter:

Övrig bedömning:

Delområde 3

Beskrivning: Gles lövskog på gammal betesmark, med örtvegetation.



Naturvärde: 7

Datum: 2010-05-11, 2010-08-31

Biotop: Lövskog

Dominerande trädslag: Björk

Övriga trädslag: Körsbär, sälg, tall, vide, bok, ek.

Maximal omkrets på träd: 158 cm björk.

Död ved: En björklåga och en högstubbe av tall.

Buskskikt: En, idegran, olvon och lövsly av rönn och asp.

Dominerande arter i fältvegetation: Örnbräken.

Övriga arter i fältvegetationen: Vitsippa, blåbär, harsyra, vårfryle, gökärt, ekorrbär, ängssyra, maskros, smultron, åkervädd, stormåra, kirskaal, teveronika, skogsnäva, lingon, kaprifol, hagfibbla, liljekonvalj, blodrot, praktgulplister och natt och dag.

Dominerande arter i mosskiktet:

Övriga arter i mosskiktet:

Svampar: Sidenticka och sprängticka.

Insekter:

Fåglar: Talgoxe, lövsångare, bofink, nötväcka, grönsiska och blåmes.

Övrigt:

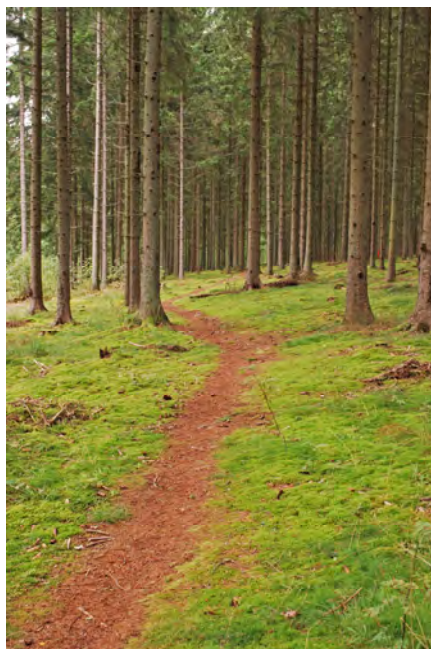
Rödlistade arter:

Skogsstyrelsens signalarter:

Övrig bedömning:

Delområde 4

Beskrivning: Likåldrig granskog med gles fältvegetation.



Naturvärde: 4

Datum: 2010-08-26

Biotop: Granskog

Dominerande trädslag: Gran.

Övriga trädslag: Björk och asp.

Maximal omkrets på träd: 124 cm Gran.

Död ved: Tre granhögstubbar och åtta torrträd av gran.

Buskskikt: Enstaka lövsly av rönn.

Dominerande arter i fältvegetation: Kruståtel.

Övriga arter i fältvegetationen: Vårfryle, ängskovall, ekorrbar, bergsyra, hundäxing, kaprifol, mjölkört, ärenpris, teveronika och blåbär.

Dominerande arter i mosskiktet: Väggmossa.

Övriga arter i mosskiktet: Husmossa, gräshakmossa och kammossa.

Svampar: Aspsopp.

Insekter:

Fåglar: Bofink, järnsparv, blåmes och grönsiska.

Övrigt:

Rödlistade arter:

Skogsstyrelsens signalarter:

Övrig bedömning

Delområde 5

Beskrivning: Strandskog med fuktig och frodig örtvegetation. Al är det dominerande trädslaget, följt av björk, medan det endast förekommer enstaka träd av övriga trädslag. Stenmur avgränsar delområdet mot öster.



Naturvärde: 9

Datum: 2010-05-11, 2010-06-02, 2010-06-17, 2010-08-31

Biotop: Alsumpskog.

Dominerande trädslag: Klibbal.
ek, lönn och ask.

Övriga trädslag: Björk, bok, asp, körsbär, rönn, hägg,

Maximal omkrets på träd: 230 cm björk.

Död ved: Fem björkhögstubbar, fyra björklågor, ett torrträd av körsbär, sex allågor, två alhögstubbar och två torrträd av al.

Buskskikt: Vide längs stranden annars brakved, hallon, olvon, björnbär, samt lövsly av bl.a. rönn och oxel.

Dominerande arter i fältvegetation: Ekorrbar, majbräken, vitsippa och harsyra.

Övriga arter i fältvegetationen: Sjöfräken, vass, smalkaveldun, videört, blekbalsamin, kabelleka, kråklöver, vasstarr, strandklo, fackelblomster, brännässla, kärstjärnblomma, topplösa, majbräken, kärnsilja, träjon, mjölkört, skogstjärna, blåbär, gråstarr, besksöta, rankstarr, ärenpris, ekbräken, skogsfräken, hundäxing, kärrviol, nejlikrot och renfana.

Övriga arter i mosskiktet: Skuggstjärnmossa.

Svampar: Fnöskticka, klibbticka, alticka och vargmjolk.

Insekter: Stubbnoshornbagge, större kustflickslända.

Fåglar: Mycket rikt fågelliv med kricka, lövsångare, rödhake, knipa, trädkrypare (konstaterad häckning), rörsångare, större hackspett, blåmes, grönsiska, storskarv, bofink, fisktärna, svarthätta, ringduva och svartvit flugsnappare.

Övrigt:

Rödlistade arter: Gråtrut och ask.

Skogsstyrelsens signalarter:

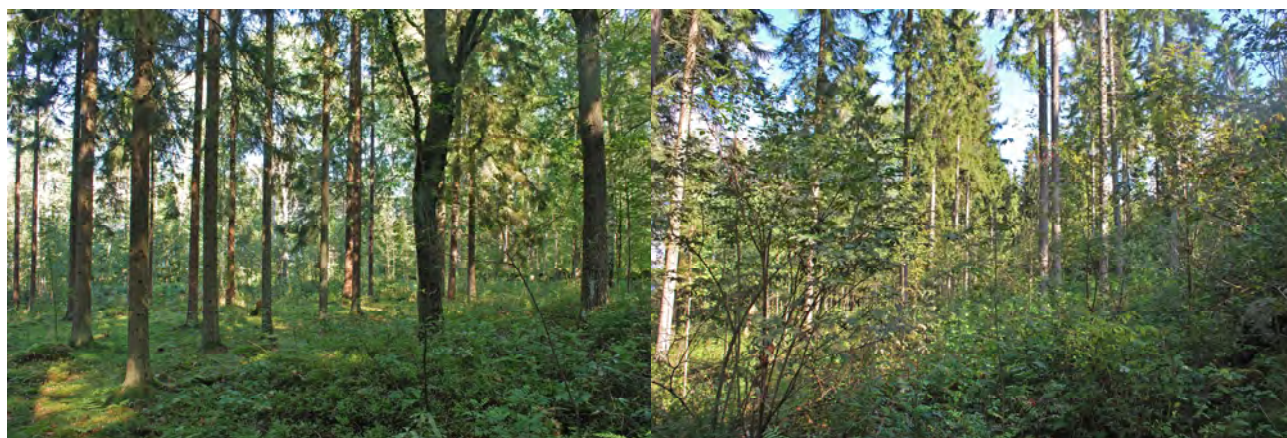
Övrig bedömning:



Alstam med bohål av hackspett och klibbticka från delområde 5.

Delområde 6

Beskrivning: Norra delen är medelålders granskog, med inslag av ek och björk. I den södra delen är många av granarna nere och upparbetade efter de senaste årens stormar.



Naturvärde: 6

Datum: 2010-08-31

Biotop: Granskog

Dominerande trädslag: Gran

Övriga trädslag: Björk, rönn, körsbär, ek och oxel.

Maximal omkrets på träd: 142 cm gran.

Död ved: Granhögstubbe 5, granlåga 2, torrträd av gran 1, björklåga 2, björkhögstubbe 1, torrträd av körsbär 1, torrträd av rönn 1 och rönnlåga 1.

Buskskikt: Druvfläder och rikligt med lövsly av bl.a. rönn.

Dominerande arter i fältvegetation: Kruståtel.

Övriga arter i fältvegetationen: Vildkaprifol, ekorrbar, vårfryle, fyrkantig johannesört, harsyra, ärenpris, majbräken, blåbär, örnbräken och revlumner.

Dominerande arter i mosskiktet: Väggmossa och husmossa.

Övriga arter i mosskiktet:

Svampar: Klibbticka, björkticka och fnöskticka.

Insekter:

Fåglar: Grönsiska, kungsfågel, blåmes och nötväcka.

Övrigt:

Rödlistade arter:

Skogsstyrelsens signalarter: Vågig sidenmossa.

Övrig bedömning:

Delområde 7

Beskrivning: Gles lövskog på mager örtrik mark.



Naturvärde: 7

Datum: 2010-05-11, 2010-08-31

Biotop: Lövskog

Dominerande trädslag: Björk

Övriga trädslag: Ek, fågelbär, sälglåga, klipbal och asp.

Maximal omkrets på träd: 244 cm ek.
och björkhögstubbe 1.

Död ved: Sälglåga 2, torrträd av al 1, björklåga 1

Buskskikt: Finnoxel, olvon, brakved och en.

Dominerande arter i fältvegetation: Vitsippa.

Övriga arter i fältvegetationen: Ekbräken, vårfryle, ängskovall, mjölkört, gökärt, harsyra, blodrot, teveronika, örnbräken, blekstarr, smultron, blåbär, teveronika, lingon, skogsfibbla, vårbrodd, skogsstjärna, skogsklöver, skogsstjärna, fyrkantig johannesört och ängssyra.

Dominerande arter i mosskiktet:

Övriga arter i mosskiktet:

Svampar: Klyvblad, alticka, karljohansvamp, fnöskticka och sprängticka.

Insekter: Hushumla

Fåglar: grönsångare 1 sj, nötskrika, blåmes, grönsiska, ladusvala, grönfink, svarthätta, lövsångare, stare (häckning), nötväcka och mindre hackspett.

Övrigt:

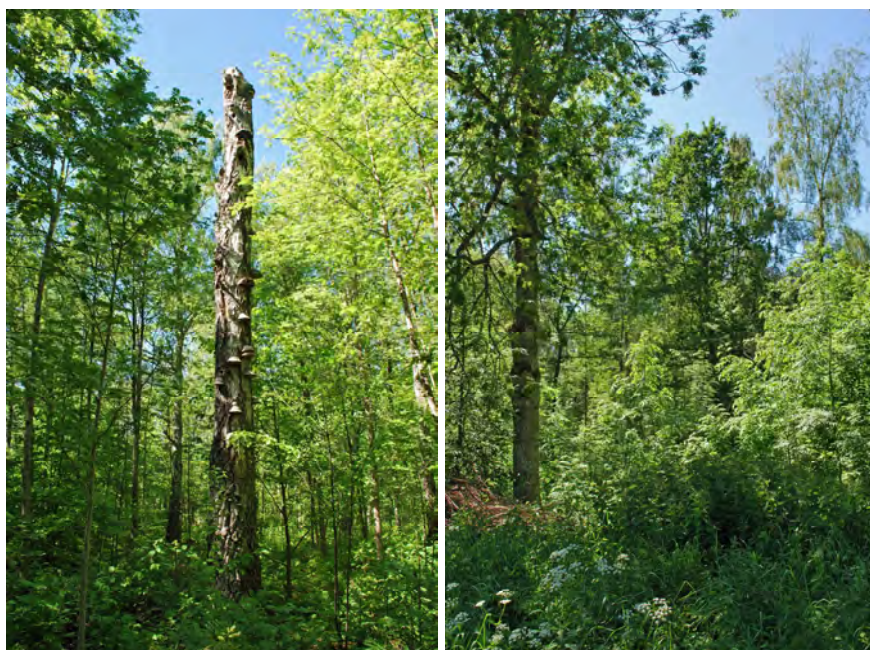
Rödlistade arter: Mindre hackspett.

Skogsstyrelsens signalarter:

Övrig bedömning:

Delområde 8

Beskrivning: Lövskog med grova träd och mycket död ved. Rikligt med lövsly av främst ask. Stort inslag av ädellövträd. Frodig och fuktig mark.



Naturvärde: 8
Lövskog.

Datum: 2010-05-11, 2010-06-02, 2010-06-17.

Biotop:

Dominerande trädslag: Björk.
och bok.

Övriga trädslag: Asp, klibbal, hägg, rönn, ask, ek, sälg,

Maximal omkrets på träd: 220 cm björk.
sälglåga, två rönnlågor och ett torrträd av al.

Död ved: Fem björkhögstubbar, tre björklågor, en

Buskskikt: Finnoxel, olvon, fläder, hallon, idegran, brakved, svarta vinbär och lövsly av främst ask.

Dominerande arter i fältvegetation: Blåbär och vitsippa.

Övriga arter i fältvegetationen: Nejlikrot, majbräken, kirskål, brännässla, mjölkört, pillerstarr, blodrot, blåbär, ekorrbar, smultron, lingon, örnbräken och hultbräken.

Övriga arter i mosskiktet: Kranshakmossa.

Svampar: Fnöskticka.

Insekter: Mycket intressant insektslokal, fyra fönsterfällor på björkhögstubbar var uppe från början av juni till början av augusti. Den 17 juni inventerades nattfjärilar. För alla insekter från delområdet se bilaga 1.

Fåglar: Bofink, rödhake, svartvit flugsnappare, trädgårdsångare, lövsångare, björktrast, nötväcka (konstaterad häckning), järnsparv, törnsångare, koltrast, svarthätta, kattuggla, entita, blåmes, pilfink och morkulla.

Rödlistade arter: Dorcatoma minor (VU), Hylis procerulus (NT), Cis dentatus (NT) (vedlevande skalbaggar) och ask.

Delområde 9

Beskrivning: Igenväxande hagmark med björk och ek som dominerande trädslag. Stort inslag av blommande träd och buskar såsom körsbär, hagtorn, äpple, och nypon. Fortfarande finns rester av hagmarsfloran med arter som grönvit nattviol, mandelblomma, vårbrodd och smultron.



Naturvärde: 7
Igenväxande hagmark.

Datum: 2010-05-11, 2010-06-02, 2010-06-17.

Biotop:

Dominerande trädslag: Björk och ek. **Övriga trädslag:** Rönn, sälg, körsbär, ask, bok, och äpple.

Maximal omkrets på träd: 270 cm körsbär (ena stammen på ett dubbelträd) **Död ved:** saknas

Buskskikt: Brakved, hagtorn, hallon, nyponros och ganska rikligt med lövsly av asp och ek.

Dominerande arter i fältvegetation: Stormåra och ängssyra.

Övriga arter i fältvegetationen: Blodrot, hundäxing, vanlig smörblomma, fyrkantig johannesört, örnbräken, ängskovall, vårbrodd, vårfryle, flockfibbla, smultron, teveronika, stormåra, mandelblomma, svartkämpar, kärleksört, åkervädd, pillerstarr, vitsippa, kirskål, grönvit nattviol, nejlikrot, jordreva, träjon, majbräken, ängsgröe och kanadensiskt gullris.

Dominerande arter i mosskiktet:

Övriga arter i mosskiktet:

Svampar:

Insekter: Äppelsandbi, ängshumla, hushumla, tostebåvinge, tidig mosaiktrollslända, trädgårdsborre, rapsfjäril m.m. För alla insektsfynd se bilaga 1.

Fåglar: Lövsångare, svartvit flugsnappare, rödhake, skata, trädgårdssångare, björktrast, stjärtmes, svarthätta, nötväcka, bofink, entita, talgoxe och blåmes.

Övrigt:

Rödlistade arter: Ask.

Skogsstyrelsens signalarter:

Delområde 10

Beskrivning: Variationsrik strandnära lövskog med mycket död ved, ett rikt fågelliv och örtrik vegetation.



Naturvärde: 8

Datum: 2010-05-11, 2010-08-31

Biotop: Lövskog

Dominerande trädslag: Klibbal och björk.
och ask.

Övriga trädslag: Körsbär, ek, rönn, hägg

Maximal omkrets på träd: 290 cm ek. **Död ved:** Björklåga 6, björkhögstubbe 2, körsbärshögstubbe 1, körsbärslåga 1, eklåga 1, torrträd av rönn 1, alhögstubbe 1 och sälglåga 1.

Buskskikt: Brakved, hallon och partvis mycket lövsly av rönn.

Dominerande arter i fältvegetation: Vitsippa.

Övriga arter i fältvegetationen: Mjölkört, kirskål, maskros, blåbär, kabbeleka, liljekonvalj, harsyra, ekorrbär, hundkäv, ängssyra, vanlig smörblomma, vårfryle, smultron, stensöta, videört, vass, majbräken, kärresilja, blekbalsamin, strätta, nejlikrot och humleblomster.

Dominerande arter i mosskiktet:

Övriga arter i mosskiktet: Kranshakmossa.

Svampar: Svavelticka, rostöra, grönskål, kantarell, vitgul flugsvamp, och fnöschticka.

Insekter:

Fåglar: Svarthätta, svartvit flugsnappare, trädkrypare, blåmes, skrattnås, nötväcka (häckning), talgoxe, koltrast, fisktärna, lövsångare, stjärtmes, lövsångare, rörsångare, rödhake, grönsiska och domherre.

Övrigt:

Rödlistade arter: Ask.

Skogsstyrelsens signalarter: Sotlav och rostfläck på ek.

Övrig bedömning:

Delområde 11

Beskrivning: Alsumpskog med frodig örtvegetation.



Naturvärde: 8

Datum: 2010-06-17

Biotop: Alsumpskog.

Dominerande trädslag: Klibbal.

Övriga trädslag: Björk och asp.

Maximal omkrets på träd: 140 cm asp.

Död ved: En allåga och en björklåga.

Buskskikt: Jolster, hägg, rönn, hagtorn och vide.

Dominerande arter i fältvegetation:

Övriga arter i fältvegetationen: Videört, besksöta, kråklöver, topplösa, kabbeleka, sjöfräken, vattenmåra, rankstarr rikligt, gråstarr, kärviol, missne, vass och gul näckros.

Dominerande arter i mosskiktet:

Övriga arter i mosskiktet:

Svampar:

Insekter:

Fåglar: Rödhake, bofink, lövsångare, koltrast och kråka.

Övrigt:

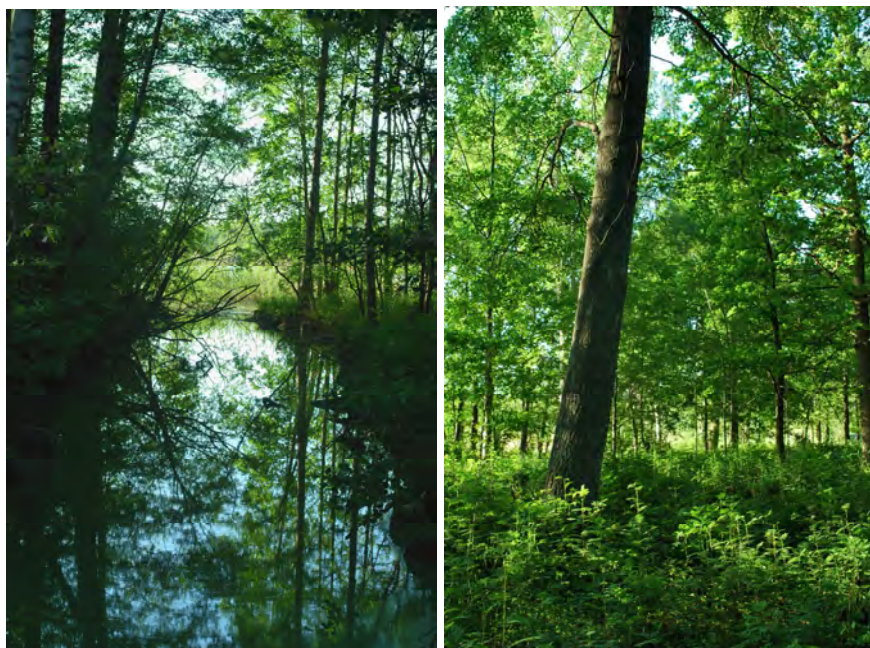
Rödlistade arter:

Skogsstyrelsens signalarter:

Övrig bedömning:

Delområde 12

Beskrivning: Frodig lövskog, torrt till fuktigt. Längst i norr finns ett område med mycket förvildade trädgårdsväxter.



Naturvärde: 7

Datum: 2010-06-17.

Biotop: Lövskog.

Dominerande trädslag: Björk.
pil, jolster och oxel.

Övriga trädslag: Klipbal, rönn, tall, alm, ek, bok, asp,

Maximal omkrets på träd: 245 cm ek och 195 cm asp.

Död ved: Ett torrträd av björk.

Buskskikt: Pors, björnbär, odon, fläder, röda vinbär, hassel, naverlönn och rosentry.

Dominerande arter i fältvegetation:

Övriga arter i fältvegetationen: Blodrot, majbräken, lingon, rödven, vårfryle, örnbräken, harsyra, skogsstjärna, mjölkört, harsyra, stensöta, ekorrhär, skogsbräken, humle, blekbalsamin, vintergröna, bergklint, kirskål, skogsfräken, rankstarr och jordreva. På stranden finns vass, vattenpilört, vasstarr, topplösa, besksöta, säv, gul näckros och blåsstarr.

Insekter: Allmän kvällsbredvecklare och mörk lyrflickslända.

Fåglar: Björktrast, stare (häckning), koltrast, sävsparv, större hackspett, skäggdopping, sädesärla och svartvit flugsnappare.

Övrigt:

Rödlistade arter: Alm.

Skogsstyrelsens signalarter:

Övrig bedömning:

Delområde 13

Beskrivning: Frodig lövskog på fuktig mark, mycket ormbunkar och en hel del död ved.



Naturvärde: 7

Datum: 2010-06-03, 2010-06-17.

Biotop: Lövskog.

Dominerande trädslag: Björk. **Övriga trädslag:** Tall, ask, ek, hägg, lönn, rönn, sälg, asp och klibbal.

Maximal omkrets på träd: 185 cm sälg.
torrträd av björk, en sälglåga och en rönnlåga.

Död ved: Två björkhögstubbar, en björklåga, ett

Buskskikt: Hallon.

Dominerande arter i fältvegetation: Majbräken.

Övriga arter i fältvegetationen: Svartkämpar, hundäxing, mjölkört, videört, blåbär, skogsfräken, kirskaål, stormåra, hultbräken, vitsippa, vårfryle, rödven, vanlig smörblomma, ekbräken, skogsbräken, vass, hundstarr, gråstarr, kråklöver och nejlikrot.

Dominerande arter i mosskiktet:

Övriga arter i mosskiktet: Skuggstjärnmossa och kranshakmossa.

Svampar: Eldticka och björkticka.

Insekter: Björksplintborre, Diaperis boleti och avlång flatbagge på björkticka, vanlig ögonknäppare.

Fåglar: Björktrast, skata, gök, ringduva, nötväcka, rödhake, lövsångare, koltrast och svartvit flugsnappare.

Övrigt:

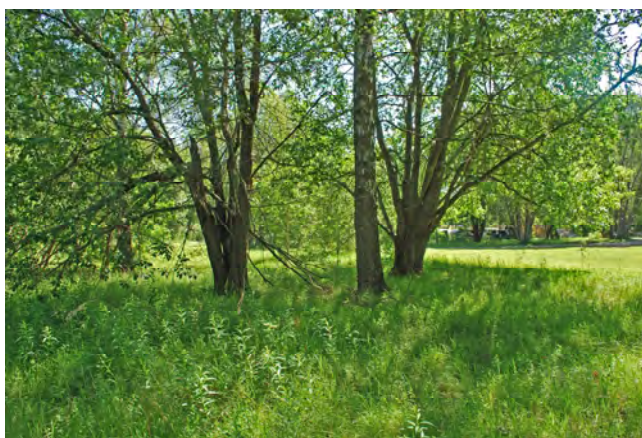
Rödlistade arter: Ask.

Skogsstyrelsens signalarter:

Övrig bedömning:

Delområde 14

Beskrivning: Variationsrik ung lövskog på gammal hagmark, örtrikt och med mycket gläntor, stort inslag av sälg.



Naturvärde: 6
hagmark.

Datum: 2010-05-19, 2010-06-17

Biotop: Igenväxande

Dominerande trädslag: Björk och sälg.
jolster, klibbal och äppelträd.

Övriga trädslag: Hägg, ask, ek, körsbär, rönn,

Maximal omkrets på träd: 270 cm sälg.

Död ved: En björklåga och en sälglåga.

Buskskikt: Hagtorn, björnbär och lövsly av bl.a. sälg och rönn.

Dominerande arter i fältvegetation: Mjölkört och ängssyra.

Övriga arter i fältvegetationen: Vitsippa, maskros, smultron, humleblomster, liljekonvalj, stormåra, timotej, liten blåklocka, fyrkantig johannesört, teveronika, vitklöver, nejlikrot, gulvial, vårbrodd, jordreva, grässtjärnblomma, träjon, hundäxing, röllika, teveronika, tusensköna och kirskaål.

Dominerande arter i mosskiktet:

Övriga arter i mosskiktet:

Svampar:

Insekter: Kamhornad knäppare, rapsfjäril och större kustflickslända.

Fåglar: Stare, lövsångare, taltrast, svarthätta, björktrast, gök, koltrast, rödhake, talgoxe och nötväcka.

Övrigt:

Rödlistade arter: Ask.

Skogsstyrelsens signalarter:

Övrig bedömning:

Delområde 15

Beskrivning: Fuktig lövskog med klibbal och björk som dominerande trädslag och högväxt fältvegetation.



Naturvärde: 7

Datum: 2010-08-31

Biotop: Lövskog

Dominerande trädslag: Klibbal och björk.
och ask.

Övriga trädslag: Bok, rönn, ek, sälg, gran

Maximal omkrets på träd: 170 cm ek.

Död ved: Eklåga 1 och hägglåga 1.

Buskskikt: Hallon och rikligt med lövsly av främst rönn.

Dominerande arter i fältvegetation:

Övriga arter i fältvegetationen: Ekbräken, harsyra, hundäxing, jättebalsamin, smultron, örnbräken, strätta, blekbalsamin, humleblomster, tuvtåtel, ekorrbär, lingon, majbräken, kärrtistel, älgört, videört, sjöfräken, mannagräs, kråklöver, besksöta och fackelblomster.

Dominerande arter i mosskiktet:

Övriga arter i mosskiktet:

Svampar:

Insekter:

Fåglar: Nötväcka, blåmes, grönsiska, taltrast och rödhake.

Övrigt: Ekorre.

Rödlistade arter: Ask.

Skogsstyrelsens signalarter:

Övrig bedömning:

Delområde 16

Beskrivning: Gles lövskog på skogsmark.



Naturvärde: 5

Datum: 2010-08-26

Biotop: Lövskog.

Dominerande trädslag: Björk.

Övriga trädslag: Sälg, bok, ek, rönn och tall.

Maximal omkrets på träd: 137 cm björk.

Död ved: En körsbärsträdslåga.

Buskskikt: Björnbär, finnoxel och en samt lövsly av bl.a. rönn.

Dominerande arter i fältvegetation: Örnbräken och blåbär.

Övriga arter i fältvegetationen: Fyrkantig johannesört, mjölkört, hundäxing, gökärt, örnbräken, nysört, ängssyra, rödsvingel, blodrot, flockfibbla, lingon, vårfryle, blåsuga, ljung, odon, ekorrbar, skogsstjärna och blåtåtel.

Dominerande arter i mosskiktet: Väggmossa.

Övriga arter i mosskiktet:

Svampar:

Insekter:

Fåglar: Grönsiska och kråka.

Övrigt:

Rödlistade arter:

Skogsstyrelsens signalarter:

Övrig bedömning:

Delområde 17

Beskrivning: Hygge efter stormarna, alltså 5-6 år gammalt. Enstaka kvarstående tallar och björkar.



Naturvärde: 4

Datum: 2010-08-26

Biotop: Hygge.

Dominerande trädslag: Björk och tall.

Övriga trädslag: Rönn, sälg och ek.

Maximal omkrets på träd: 130 cm tall.
en sälglåga och en björklåga.

Död ved: Ungefär 10 granhögstubbar, tre granlågor,

Buskskikt: Röda vinbär, druvfläder och en, samt rikligt med lövsly av rönn, björk och ek.

Dominerande arter i fältvegetation: Örnbräken och kruståtel.

Övriga arter i fältvegetationen: Blåbär, ljung, ekorrbar, vårfryle, skogsstjärna, flockfibbla, fyrkantig johannesört, mjölkört, lingon, kaprifol och ängskovall. Vid väggkanten förekommer även revfibbla, liten blåklocka, kråkvicker och strimsporre.

Dominerande arter i mosskiktet: Väggmossa.

Övriga arter i mosskiktet: Husmossa och kammossa.

Svampar: Klyvblad, vedmussling, violticka, raggsinn och gallsopp.

Insekter:

Fåglar: Lövsångare och rödhake.

Övrigt:

Rödlistade arter:

Skogsstyrelsens signalarter:

Övrig bedömning:

Delområde 18

Beskrivning: Klippt gräsmatta på mager mark.



Naturvärde: 4

Datum: 2010-06-03, 2010-08-26.

Biotop:

Dominerande trädslag: Björk.

Övriga trädslag: Lönn, sälg och tall.

Maximal omkrets på träd: 186 cm björk.

Död ved: saknas

Buskskikt:

Dominerande arter i fältvegetation: Rödven.

Övriga arter i fältvegetationen: Ängsviol, gråfibbla, svartkämpar, vitklöver, röllika, ängssyra, trampört, baldersbrå, styvmorsviol, lomme, prästkrage, revfibbla, höstfibbla, teveronika, rödklöver, groblad, femfingerört och liten blåklocka.

Dominerande arter i mosskiktet:

Övriga arter i mosskiktet:

Svampar: Mönjevaxskivling och karljohansvamp.

Insekter: Hagtornssandbi.

Fåglar: Kaja.

Övrigt:

Rödlistade arter:

Skogsstyrelsens signalarter:

Övrig bedömning:

Delområde 19

Beskrivning: Gles lövskog med skogsvegetation och rikligt med lövsly.



Naturvärde: 5

Datum: 2010-08-26.

Biotop: Lövskog.

Dominerande trädslag: Björk.

Övriga trädslag: Asp, gran, rönn, ek, tall, sälg och körsbär.

Maximal omkrets på träd: 170 cm björk.

Död ved:

Buskskikt: Druvfläder och lövsly av mest ek och rönn.

Dominerande arter i fältvegetation: Örnbräken och blåbär.

Övriga arter i fältvegetationen: Vårfryle, kruståtel, bergsyra, ängskovall, rödven, ängssyra, ljung, blodrot, harris, kaprifol, vintergröna, skogsstjärna och ekorrbär.

Dominerande arter i mosskiktet:

Övriga arter i mosskiktet:

Svampar:

Insekter:

Fåglar: Koltrast, bofink och grönsiska.

Övrigt:

Rödlistade arter:

Skogsstyrelsens signalarter:

Övrig bedömning:

Delområde 20

Beskrivning: Lövskog med örtvegetation.



Naturvärde: 6

Datum: 2010-08-31

Biotop: Lövskog

Dominerande trädslag: Björk
tall.

Övriga trädslag: Körsbär, ask, rönn, gran, oxel, asp och

Maximal omkrets på träd: 183 cm sälg.

Död ved: Björkhögstubbe 1 och björklåga 1.

Buskskikt: Lövsly av asp, ek och lönn.

Dominerande arter i fältvegetation:

Övriga arter i fältvegetationen: Nejlikrot, åkertistel, liten blåklocka, kruståtel, ljung, nysört, fyrkantig johannesört, hundäxing, mjölkört, kirskaål, flockfibbla, blåbär, kaprifol, rödven, ängssyra, majbräken, svartkämpar, skogsklöver, örnbräken, vårfryle, gökärt, lingon, blodrot, ekorrbär och skogsstjärna.

Dominerande arter i mosskiktet: Väggmossa och husmossa.

Övriga arter i mosskiktet:

Svampar: Fnöskticka.

Insekter:

Fåglar: Rödhake, gärdsmyg och järnsparv.

Övrigt:

Rödlistade arter: Ask.

Skogsstyrelsens signalarter:

Delområde 21

Beskrivning: Fotbollsplaner med klippt gräsmatta, viktig födoplatz för fåglar som sädesärla och stare.



Naturvärde: 3

Datum: 2010-05-11, 2010-08-31

Biotop:

Dominerande trädslag: Björk

Övriga trädslag: Gran och körsbär.

Maximal omkrets på träd:

Död ved:

Buskskikt:

Dominerande arter i fältvegetation: Vitgröe.

Övriga arter i fältvegetationen: Vitklöver, röllika, maskros, revsmörblomma och groblad.

Dominerande arter i mosskiktet:

Övriga arter i mosskiktet:

Svampar:

Insekter:

Fåglar: Sädesärla, skata, trädpiplärka, stare, talgoxe, lövsångare, pilfink och grönsiska.

Övrigt:

Rödlistade arter:

Skogsstyrelsens signalarter:

Övrig bedömning:

Delområde 22

Beskrivning: Kolonilotter.



Naturvärde: 4

Datum: 2010-08-31

Biotop:

Dominerande trädslag: Äpple

Övriga trädslag:

Maximal omkrets på träd:

Död ved:

Buskskikt:

Dominerande arter i fältvegetation:

Övriga arter i fältvegetationen:

Dominerande arter i mosskiktet:

Övriga arter i mosskiktet: Hundäxing, kanadensiskt gullris, åkertistel, gulvial, kråkvicker och fyrkantig johannesört.

Svampar:

Insekter: Brun mosaiktrollslända.

Fåglar: Lövsångare, koltrast, bofink, rödhake och pilfink.

Övrigt:

Rödlistade arter:

Skogsstyrelsens signalarter:

Övrig bedömning:

Delområde 23

Beskrivning: Fornminne med hällkista och väggkant. Området är glest bevuxet med björk och har en rik ängsflora med många krävande kärlväxter och flera intressanta insektsarter.



Naturvärde: 8 **Datum:** 2010-06-02, 2010-06-17, 2010-08-26 **Biotop:** ”slätteräng”

Dominerande trädslag: Björk. **Övriga trädslag:** Björk, rönn och oxel.

Maximal omkrets på träd: 120 cm björk. **Död ved:**

Buskskikt: En.

Dominerande arter i fältvegetation: Teveronika, vårbrodd och gökärt.

Övriga arter i fältvegetationen: Blodrot, ängssyra, ängsskallra, kråkvicker, ärenpris, ängsviol, fyrkantig johannesört, stormåra, skogsklöver, gulvial, vanlig smörblomma, svartkämpar, liten blåklocka, gråfibbla, blåsuga, natt och dag, grässtjärnblomma, rotfibbla, grönvit nattviol och slättergubbe.

Dominerande arter i mosskiktet:

Övriga arter i mosskiktet:

Svampar: Kantkremla.

Insekter: Vitfläckt glansfly, vialsandbi.

Fåglar:

Övrigt:

Rödlistade arter: Slättergubbe NT, slättergubbemal VU och stekelflugan *Myopa pellucida* NT.

Skogsstyrelsens signalarter:

Övrig bedömning:

Speciella hänsyn vid en exploatering

1. Spara och gynna lövträd, speciellt äldre träd och blommande träd som sälg och körsbär.
2. Spara död ved i största möjliga mån.
3. De största värdena ligger i de sjönära skogsbeklädda områdena lämna därför delområde 3, 5-13 och 15 helt orörda..
4. Lämna ängsmarkerna (fornminnesområdet delområde 23 och slåtterängarna i söder delområde 1) orörda.
5. Lämna strandpromenaden orörd.

Referenser:

Gärdenfors, U. (ed) 2010. Rödlistade arter i Sverige 2010. ArtDatabanken, SLU, Uppsala.

Ivarsson, T. 2006. Natur i Växjö stad. Växjö kommun.

Nitare, J. (ed) 2000. Signalarter, indikatorer på skyddsvärd skog, flora över kryptogamer. Skogsstyrelsen, Jönköping.

Bilaga 1

Skalbaggar, gaddsteklar och flugor från fällor eller håvade i Torparängen 2010.
Skalbaggarna är bestämda av Hans-Erik Wanntorp och Gaddsteklar och flugor av Sven Hellqvist.

Skalbaggar

Rödbent kornlöpare *Amara familiaris*
Anisotoma humeralis
Anisotoma glabra
Agathidium nigripenne
Agathidium seminulum
Lordithon lunulatus
Haploglossa villosula
Scaphisoma agaricinum
Gabrius splendidulus
Quedius mesomelinus
Quedius maurus
Noshornsoxe *Sinodendron cylindricum*
Rödbukig dyngbagge *Aphodius foetens*
Rostbrun dyngbagge *Aphodius rufus*
Brunborre *Serica brunnea*
Microcara testacea
Cyphon coarctatus
Hylis procerulus
Trixagus dermestoides
Athous haemorrhoidalis
Melanotus castanipes
Mörk sädesknäppare *Agriotes obscurus*
Dalopius marginatus
Cantharis rustica
Cantharis obscura
Cantharis nigricans
Cantharis pellucida
Malthinus biguttatus
Megatoma undata
Dorcatoma minor
Robust tickgnagare *Dorcatoma robusta*
Bredhalsad varvsfluga *Hylecoetus dermestoides*
Avlång flatbagge *Grynocharis oblonga*
Dasytes cyaneus
Dasytes plumbeus
Dolichosoma lineare
Malachius bipustulatus
Epuraea aestiva
Cychramus luteus
Glischrochilus hortensis
Glischrochilus quadripunctatus
Pityophagus ferrugineus
Rhizophagus ferrugineus
Rhizophagus dispar
Cryptophagus badius
Cryptophagus scanicus
Dacne bipustulata
Triplax aenea
Cerylon ferrugineum
Endomychus coccineus
Latridius hirtus
Enicmus rugosus
Enicmus testaceus
Cis alter
Cis boleti
Cis dentatus

Cis bidentatus
Ropalodontus perforatus
Vågbandad brunbagge Orchesia undulata
Ullbagge Lagria hirta
Vanlig svampsvartbagge Bolitophagus reticulatus
Oedemera virescens
Anaspis frontalis
Anaspis rufilabris
Fläckhornad blombock Stictoleptura maculicornis
Fyrbandad blombock Leptura quadrifasciata
Zeugophora frontalis
Chrysolina varians
Lochmaea crataegi
Apion apricans
Apion simile
Apion virens
Otiorhynchus raucus
Phyllobius oblongus
Phyllobius pyri
Phyllobius argentatus
Strophosoma melanogrammum
Strophosoma capitatum
Tychius quinquepunctatus
Anthonomus rectirostris
Rhamphus pulicarius
Trichosirocalus troglodytes

Gaddsteklar

Pseudomalus auratus
Auplopus carbonarius
Dipogon subintermedius
Priocnemis exaltata
Svartsmalbi Lasioglossum fratellum
Blåbärssandbi Andrena lapponica
Lundsandbi Andrena subopaca
Trädgårdssandbi Andrena haemorrhoa
Skogsgökbi Nomada panzeri
Trädgårdsgökbi Nomada ruficornis
Sphecodes ephippius
Crossocerus ovalis
Crossocerus cetratus
Crossocerus megacephalus
Crossocerus cinxius
Ectemnius cavifrons
Ectemnius cephalotes
Rhopalum clavipes
Trypoxylon figulus
Pemphredon lugubris
Passaloecus insignis

Flugor

Xylophagus ater
Neoitamus cyanurus
Tolmerus atricapillus
Lång rotlusblomfluga Pipizella viduata
Guldvedblomfluga Xylota sylvarum
Myopa pellucida
Myopa tesselatipennis
Myopa buccata

Karta över indelning av naturområden

Indelning och numrering gjord utifrån inventeringen "Naturvärden vid Torparängen Växjö 2010" (Ivarsson, T. 2010)

