

ARKEOLOGISK UTREDNING STEG 2

Räppe stärkelsefabrik 1 - Växjö akutsjukhus

Bergunda socken i Växjö kommun, Kronobergs län

Archaeological investigation, Räppe stärkelsefabrik 1,
Bergunda parish, Växjö municipality, Sweden



FÖRKLARINGAR, antikvarisk bedömning och länsstyrelsens krav på åtgärder	
Fornlämning	Lämning som vid registreringstillfället bedömts omfattas av skydd enligt Kulturmiljölagen. Bedömningen kan enbart göras för lämning som kvarliggert. För att en lämning ska kunna bedömas som fornlämning krävs att den är från forna tider, att den tillkommit genom äldre tiders bruk och att den är varaktigt övergiven och kan antas ha tillkommit före 1850. Till varje fornlämning hör ett så kallat fornlämningsområde, ett så stort område på marken som behövs för att bevara fornlämningen och ge den ett tillräckligt utrymme med hänsyn till dess art och betydelse. Fornlämningsområdet är inte ett bestämt område utan avgörs av länsstyrelsen och kan vara olika stort beroende på vilken lämningstyp det är och beroende av i vilken typ av topografi lämningen ligger. Om lämning/dess närområde berörs krävs tillstånd till ingrepp i fornlämning.
Övrig kulturhistorisk lämning	Används för lämningar som enligt rådande praxis vid registreringstillfället inte utgör fornlämning men som ändå anses ha ett antikvariskt värde. Används även för lämningstyper som inte består av en fysisk lämning, t.ex. Fyndplats, Plats med tradition och Fyndsamling. Då flertalet av dessa lämningar registrerats före kulturmiljölagens ändring 2014, kan bedömningen av dem komma att ändras. Lämningar med denna bedömning kan också, beroende på lämningstyp, indikera att fornlämning finns i området. För flera övriga kulturhistoriska lämningar rekommenderas därför samråd med länsstyrelsen om lämning eller dess närområde berörs. Annan lagstiftning kan även vara rådande och ge lämningen ett skydd.
Möjlig fornlämning	Anges för lämningar som kräver vidare utredning för att kunna bedömas som fornlämning. Lämningen ska vara bekräftad i fält och får inte enbart bestå av en uppgift om en lämning. Det är länsstyrelsen som beslutar om vidare utredning krävs, varför samråd krävs om lämning eller dess närområde berörs.
Ingen antikvarisk bedömning	En lämning som är helt undersökt, borttagen eller förstörd har inte någon antikvarisk bedömning. Det gäller också om den är registrerad utifrån en uppgift utan att vara bekräftad i fält, om den utgår på grund av felregistrering eller är överförd till en annan lämning. Lämningen har inget skydd enligt kulturmiljölagen.
Utredningsobjekt	Den antikvariska bedömningen har inte fastställts. Avser t ex boplatslägen där en arkeologisk utredning steg 2 krävs för att fastställa om det är en fornlämning. Det är länsstyrelsen som beslutar om vidare utredning krävs och hur stora områden som i så fall skall utredas.
FÖRKLARINGAR, åtgärdsförslag	
Arkeologisk utredning steg 1 (AU1)	Syftet med en arkeologisk utredning är att se om fornlämning berörs av projektet. Vid utredning steg 1 görs en genomgång av äldre kartor och arkiv, varefter hela ytan fältinventeras och nypåträffade lämningar registreras, dessa kan gå vidare till förundersökning. Vid AU1 markeras även ytor där lämningar kan tänkas påträffas under mark, dessa områden kan gå vidare till AU2.
Arkeologisk utredning steg 2 (AU2)	Vid en utredning steg 2 görs sökschaktning med grävmaskin eller rutgrävning för hand där jorden sällas, för att se om lämningar finns dolda under markytan.
Arkeologisk förundersökning (FU)	Syftet med denna är att karaktärisera och avgränsa fornlämning. Då tas också prover för t. ex. datering. Om en redan känd forn- eller kulturlämning berörs av exploatering kan länsstyrelsen besluta om en arkeologisk förundersökning utan att någon utredning behövs.
Arkeologisk undersökning (UN)	Vid undersökningen tas fornlämningen bort helt och hållet. Lämningen dokumenteras och kunskapen sparas därmed för framtiden. I särskilda fall kan en lämning, eller ett område med lämningar, bedömas ha så stora värden att den inte får tas bort.
Ingen åtgärd	Lämningen har inte bedömts hysa så stora värden att den kan bedömas som fornlämning, det kan vara t. ex. övriga kulturhistoriska lämningar. Om möjligt bör dessa lämningar bevaras då de är objekt som hjälper oss att tolka landskapets historia. Annan lagstiftning kan även vara rådande och ge lämningen ett skydd (t. ex. Miljöbalken, Plan- och bygglagen eller Skogsvårdslagen).



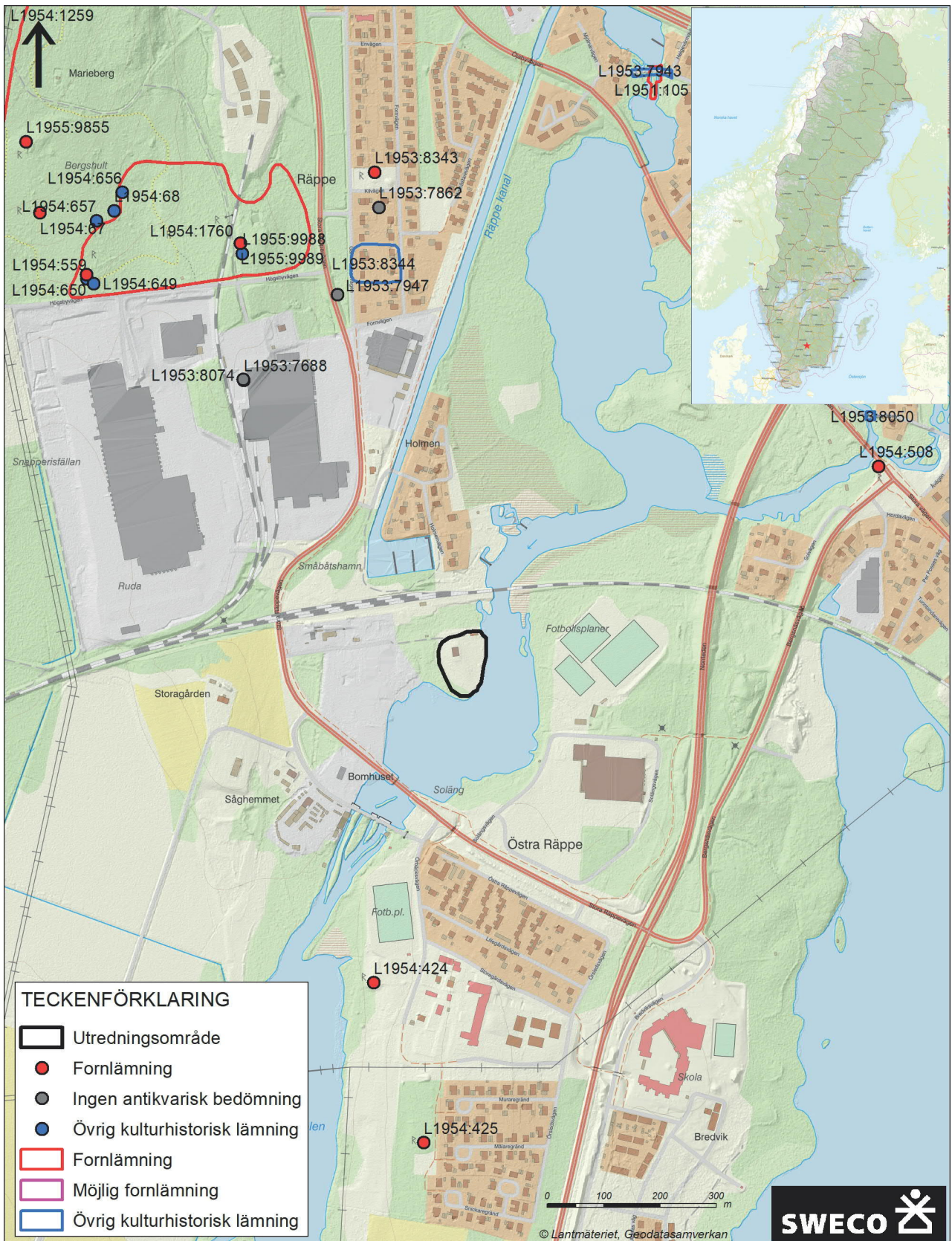
Författare: Fredrik Engman, arkeolog/kulturgeograf, specialist kulturmiljö Sweco
 Interngranskare: Clas Ternström, Arkeolog, specialist kulturmiljö Sweco
 Sweco uppdragsnummer: 13011570

Handläggare Länsstyrelsen i Kronobergs län: Tim Schröder
 Länsstyrelsen diarienummer: 431-2096-2020

Bild framsida: Disponentvillan från sydöst

Innehållsförteckning

1. Summary.....	5
2. Sammanfattning	5
3. Inledning	5
4. Syfte och genomförande	5
5. Topografi och fornlämningsmiljö.....	6
6. Resultat av fältarbete.....	7
6.1 Tolkning och vetenskaplig potential	9
7. Administrativa uppgifter.....	10
8. Referenser.....	10



Figur 1. Utdrag ur fastighetskartan med utredningsområdet markerat.

1 Summary

Sweco carried out an archaeological survey in Räfte, Bergunda parish, Växjö municipality, Kronoberg county, Sweden. The excavation comprised archive studies and test trenching. No historical remains were found.

2 Sammanfattning

En arkeologisk utredning steg 2 har genomförts inom fastigheten Räfte stärkelsefabrik 2:1. Vid utredningen upptogs 29 sökschakt. I samtliga schakt framkom recent material som tegel, porslin, järnspikar och kapsyler med mera. I områdets östra och södra del var stratigrafierna svåra att tolka då det förefaller som att utfyllnad och omgrävning av jordlagren skett vid olika tillfällen. I ett av schakten framkom en bit flinta. I samma schakt påträffades även recent material och hela lagret var omrört eller utfyllt varför den inte bedömts tillhöra någon fornlämningskontext. Inga anläggningar som kan bedömas som fornlämningspåträffades.

3 Inledning

Med anledning av Region Kronoberg och Växjö kommuns planer att upprätta detaljplan för nytt Akutsjukhus inom fastigheten Räfte stärkelsefabrik 1 väster om Växjö tätort har Sweco genomfört en arkeologisk utredning steg 2.

Inför planläggningen genomfördes en arkeologisk inventering över en större yta varvid två ytor bedömdes som möjliga lägen för fornlämnings under mark (Engman 2020). Efter jämförelse med ledningsschakt utgick ett område (Sweco 01). Det kvarvarande området Sweco 02 är det nu aktuella området.

Utredningsområdet omfattar närområdet till den tidigare disponentsvillan till stärkelsefabriken och utredningsområdet omfattar en cirka 7 550 m² stor yta. Utredningen har genomförts under en dag i juli 2020 och omfattade sökschaktgrävning, metalldetektering och sällning av jord.

4 Syfte och genomförande

Syftet med den arkeologiska utredningen var att fastställa eventuell fornlämningsförkomster inom utredningsområdet. Området består av tomtmark invid den tidigare disponentsvillan till Räfte stärkelsefabrik. I områdets norra del finns disponentsvillan, garage/uthus samt ytterligare ett bostadshus. Mellan dessa är hårdgorda och uppgrusade ytor. I området södra del finns en bastu invid ån. Inom området finns även naturvärden i form av värdefulla solitärträd och ett område med äppelträd.

Vid utredningen togs sökschakt upp inom övriga området. Matjorden i schakten har delvis sållats för att finna eventuellt fyndmaterial. Vid sökschaktningen har även jordlagren metalldetekterats.

Alla schakt, anläggningar, prover och fynd har mätts in digitalt. Dokumentation har skett online med nätverks-RTK med mobila enheter i ArcGis Collector mot arcgis server. Onlineregistrering gör att risken för att förlora data är minimal. Samtliga schakt, provrutor och påträffade forn- och kulturlämningar har mätts in. Resultatet har registrerats i Kulturmiljöregistret, i enlighet med Riksantikvarieämbetets riktlinjer.

5 Topografi och fornlämningsmiljö

I anslutning till området rinner Helgaån, en del av Mörrumsån, från Helgasjön i norr till Råppegölen och Bergkvarasjön i söder.

Inga fornlämningar finns registrerade inom inventeringsområdet men i närområdet finns ett flertal lämningar. Närheten till vattnet har under alla tider varit viktig. Under stenåldern förlades boplatser längs vattendragen och ett flertal fynd har påträffats utmed Helgasjöns stränder, exempelvis L1952:8321, cirka en kilometer norr om inventeringsområdet. Dessa fynd och boplatser vittnar om att de rika näringsresurserna i form av fiske, jakt och insamling i anslutning till vattendragen var viktiga. Under senare tid har kraften från vattendragen utnyttjats för att driva kvarnar. Lämningar efter kvarnar finns vid Helgevärma (L1951:105) och här finns även en bro (L1953:7943). Även vid utloppet mot Bergkvarasjön finns kvarn och bro (L1954:839, L1955:9919).

Lämningar från yngre stenålder och eller bronsålder finns i närheten i form av gravar som till exempel hällkistor och rösen varav den närmaste (L1954:424) ligger cirka 300 meter söder om inventeringsområdet. I samband med utbyggnad av industriområde väster om inventeringsområdet, den så kallade Snapperiskogen, har flera arkeologiska utredningar och undersökningar genomförts (Nylén 1998, 1999, Åstrand&Emilsson 2017, Åstrand 2018). Inom detta område har fossil åkermark, boplatsspår och gravar undersökts. Boplatsspåren har initialt daterats till perioden bronsålder-folkvandringstid.

Vid Bergundasjön har även en stenåldersboplatz undersökts (Emilsson&Alexandersson 2016). I samband med utbyggnad av Samarkandsområdet har fossil åkermark och en stensättning undersökts (Nylén&Jönsson 2001).

Den rika fornlämningsmiljön i närområdet kan kopplas dels till de rika näringsresurserna men dels till det kommunikativa läget. I alla tider har människor rört sig utmed sjöstranden och längs vattendragen. Även sedan landtransporterna blev vanligare kom området att vara av intresse då flera viktiga vägar sammanstrålar i området. Åt norr gick vägen mot Jönköping, åt söder vägen mot Skåne och åt öster mot Växjö och Kalmar.

Under medeltid kom området att inlemmas i Bergkvaragodsets domäner. Från 1400-talet till 1500-talets mitt blir Bergkvara huvudgård i ett stort godskomplex ägt av släkten Trolle. Under denna period byggs den präktiga borgen på en udde i Bergkvarasjön (L1955:9778). Vid 1400-talets slut omfattade godset omkring 1 000 gårdar, kvarnar och fasta fiskeplatser i södra Sverige och dåvarande Danmark (Skåne och Blekinge). Under 1600-talet kom Bergkvara att få patronatsrätt över Öja och Bergunda kyrka vilket innebar att de hade rätt att tillsätta prästen. Den miljö vi ser idag vid godset växer fram under 1700- och 1800-talen och under denna period sker jordbruksrationaliseringar med minskning av underliggande gårdar men en ökning av antalet torp.

Den industriella verksamheten vid godset byggs ut längs med Helige å, där kvarnarna i Råppe och Örsled utgjorde stommen. En stärkelsefabrik anlades vid Örsled som var i bruk åren 1865-67. Under denna period byggs en såg i Råppe och efter att järnvägen Växjö-Alvesta öppnats år 1865 blev det lättare att transportera varorna. I anslutning till järnvägen anlades Råppe stärkelsefabrik och ett ölbryggeri samtidigt som sågen moderniserades. Drivande i etablerandet av stärkelsefabriken var Greve Knut Posse på Bergkvara (Johansson 1978, Palmblad 2019)

Under 1900-talet minskas Bergkvaras inflytande i bygden och flera gårdar och torp styckas av och säljs (Länsstyrelsen 2016). Bergkvara godsmiljö är utpekad som riksintresse för kulturmiljövården och omfattar större delen av inventeringsområdet, se figur 1.

Med anledning av att området varit frälseägt finns få historiska kartor över området. Den

äldsta kartan över godset är från år 1683 (F12-4:1). Kartan är väldigt översiktlig men de större vägarna, gårdslägen och kvarnar finns utsatta. Ytterligare översiktliga kartor som berör inventeringsområdet är häradskartor över Kinnevalds härad, upprättad år 1661 (F3).

I samband med avstyckning av Räfte stärkelsefabrik år 1897 görs en lantmäteriförrättning där marken säljs för 5 000 kronor (07-ben-365)

I samband med järnvägens etablerandet upprättas en expropriationskarta år 1881 (07-jvg-xxi:1) och år 1916 upprättas en avsöndringskarta i samband med spårutvidgning vid Räfte station (07-jvg-xxi:3).

När den ekonomiska kartan upprättas under 1950-talet ser Räfte station och stärkelsefabrik väster om utredningsområdet. En allé leder fram till diponentsvillan som ligger omgiven av trädgård invid ån. Söder om stärkelsefabriken är tecken för sågverk vilket tyder på att stora delar runt det så kallade Bomhuset använts för sågens verksamhet. Öster om Helgaån har ett bostadsområde söder om Stora Räftevägen styckats av och några av tomterna anges som bebyggda.

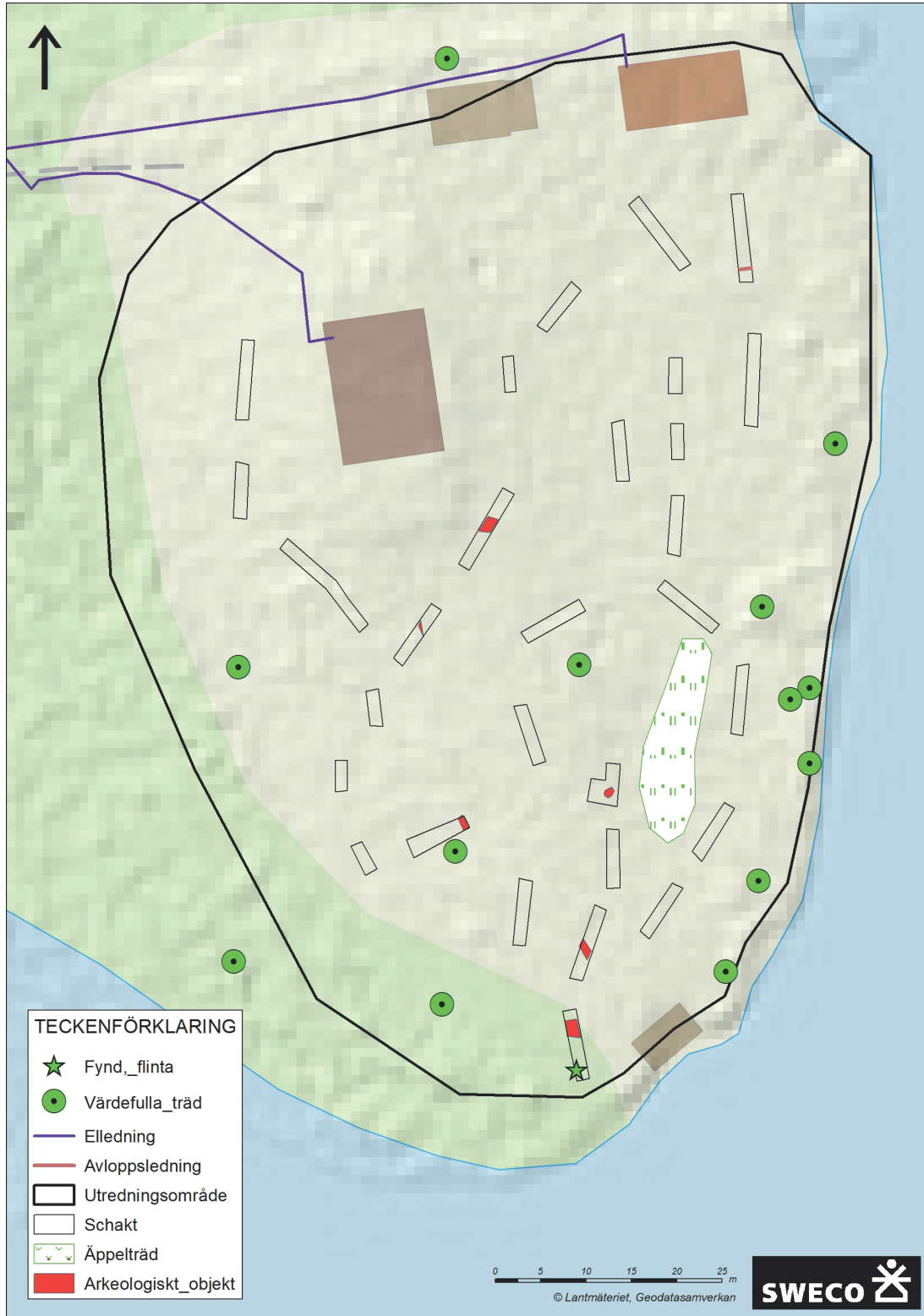
6 Resultat av fältarbete

Totalt togs 29 sökschakt upp inom utredningsområdet, se figur 3. I samtliga schakt framkom recent material som tegel, porslin, järnspikar och kapsyler med mera. I områdets östra och södra del var stratigrafierna svåra att tolka då det förefaller som att utfyllnad och omgrävning av jordlagren skett vid olika tillfällen. De omrörda/utfyllda jordlagren underlagrades av stenig mark med mindre klappersten, vanligen 0,05-0,2 meter stora stenar.

De anläggningar som mätts in utgörs i huvudsak av sentida uppgrusningar och ledningsschakt. Öster om diponentsvillan påträffades en äldre avloppsledning av Höganäskeramik.



Figur 2. Äldre avloppsledning i Höganäskeramik.



Figur 3. Schaktkarta

Från disponentvillan till bastun finns även en vattenledning samt elledning vilka kunde ses i två av schakten.

I schaktet väster om äppelträden påträffades sot och kol varför schaktet utvidgades. Anläggningen kunde avgränsas och var cirka 1,5x0,9 meter stor med enstaka skörbrända stenar. I fyllningen påträffades recent material i form av porslin och buteljglas. Anläggningen är sålunda av yngre karaktär.

I det sydligaste schaktet, väster om bastun påträffades en bit flinta, ca 20 centimeter under markytan. På samma nivå och längre ner påträffades recent material vilket tyder på att området är stort av sentida påverkan. Möjligen har området delvis fyllts ut och det är därmed svårt att förklara varifrån flintan ursprungligen kommer. Inga andra fynd av förhistorisk karaktär påträffades vid grävningen.



Figur 3. Urval av fyndmaterial. Den påträffade flintan syns i bildens högra, nedre del. Inga fynd har sparats.

6.1 Tolkning och vetenskaplig potential

Inom området har ingen fornlämning påträffats. Bedömningen är därmed att området inte hyser någon vetenskaplig potential utifrån arkeologiskt perspektiv.

7 Administrativa uppgifter

Län	Kronobergs län
Landskap	Småland
Kommun	Växjö
Socken	Bergunda
Fastighet	Räppe stärkelsefabrik 2:1
Länsstyrelsens dnr	431-2096-2020
Länsstyrelsens beslutsdatum	2020-06-09
Sweco uppdragsnummer	13011570
Uppdragsledare	Fredrik Engman
Personal	Fredrik Engman
Underkonsulter.	Tobbes grävteknik
Fältarbetstid	2020-07-01
Koordinatsystem	Sweref 99 TM
Kostnadsansvarig.	Region Kronoberg
Kostnadsansvarig referens	Jonny Turesson
Kostnadsansvarig referensnummer	Referens 1153007, projektnummer 4268

8 Referenser

- Emilsson, A&Alexandersson, K. 2016. Boplats och stensättning vid Norra Bergundasjön. Arkeologisk förundersökning 2016. RAÄ 63:2&263, Bergunda socken, Räppe 7:2, Växjö kommun, Kronoberg län.
- Engman, F. 2020. Arkeologisk inventering. Växjö akutsjukhus. Bergunda socken i Växjö kommun, Kronobergs län. Sweco uppdragsnummer 2020-03-17. Johansson, R. 1978. Reppe 100: industrihistoria med sagoinslag. Växjö: Reppe glykos AB
- Kulturmiljöregistret (2020) Riksantikvarieämbetet. <https://app.raa.se/open/fornsok/>
- Länsstyrelsen 2016. Bergkvara [G26]. Fördjupad beskrivning av en kulturmiljö av riksintresse.
- Nylén, A. 1998. Kartering. Ett röjningsröseområde vid Räppe. RAÄ 158, Bergunda socken, Kronobergs län, Småland. Smålands museum rapport 1998:18.
- Nylén, A. 1999. Kompletterande kartering Räppe. RAÄ 158, Bergunda socken, Kronobergs län. Smålands museum rapport 1999:8.
- Nylén, A., Jönsson, Å., 2001. Samarkand, Raä 290, Raä 291, Växjö socken, Kronobergs län. Särskild arkeologisk undersökning. Smålands museum, rapport 2001:9.
- Palmblad, S. 2019. En söt historia - Räppe stärkelsefabrik. En byggnadshistorisk dokumentation. Kulturparken Småland rapport 2019:1.
- Åstrand, J & Emilsson, A. 2017. Fossil åker, gravar och färdväg inom Bergkvara 6:1. Arkeologisk förundersökning 2017. Fornlämningar RAÄ Bergunda 55:1, 158:1, 159:1 och 244, Växjö kommun, Krono-

bergs län. Museiarkeologi sydost, arkeologisk rapport 2017:17.

Åstrand, J. 2018. Boplatslämningar i Snapperiskogen 1. Fördjupad arkeologisk undersökning 2018. Fornlämningarna RAÄ Bergunda 55:1, 158:1, 59:1, 244, 269, 271 & 272. Inom del av nuvarande fastigheten Bergkvara 6:1 samt del av Bergkvara 6:21, blivande fastigheten Snapperiskogen 1, Växjö kommun, Kronobergs län. Museiarkeologi sydost, arkeologisk rapport 2018:14.

Älmby entreprenad (2020). <https://www.almbyentreprenad.se/projekt/rivning-rappe-starkelsefabrik/>

Kartmaterial

F2. Häradskarta över Norrvidinge härad. (odaterad)

F3.Häradskarta Kinnevalds härad (odaterad)

F17. Avmätning/häradskarta Kinnevalds härad upprättad år 1661.

F12-4:1. Bergkvara geometrisk avmätning upprättad år 1683.

J133-5e1h52. Ekonomisk karta upprättad år 1950.

J133-5e1g52. Ekonomisk karta upprättad år 1950.

07-ben-365. Avstyckning Räfte stärkelsefabrik, år 1897.

07-jvg-xxi:1. Expropriationskarta upprättad år 1881.

07-jvg-xxi:3). Avsöndringskarta, spårutvidgning vid Räfte station, upprättad år 1916.

