

# Campusplan





# Campus – en välkomnande, trygg och hållbar kunskaps- och boendemiljö 2030

Växjö stad expanderar kraftfullt och Linnéuniversitetet är en viktig förutsättning för stadens tillväxt.

Denna campusplan är resultatet av ett samarbete mellan Linnéuniversitetet och Växjö kommun. Syftet är att ange ramar och peka ut riktningen för den fortsatta utvecklingen av ett stadsintegrerat campusområde. Utgångspunkterna har varit befintliga dokument om utveckling av fysisk miljö samt Växjö kommuns universitetsstadsvision ”Växjö ska vara en välkomnande och naturskön universitetsstad av internationell karaktär där hållbarhet, kreativitet och entreprenörskap aktivt lyfts fram. Universitetsstaden ska utvecklas med ett tydligt fokus på studenterna och campus är en plats för nytänkande och gränsöverskridande möten. Tillsammans skapar vi relationer mellan studenter, näringslivet och samhället för största möjliga utväxling för att finna varandra på framtidens arbetsplatser.” och Linnéuniversitetets vision ”Vi sätter kunskap i rörelse för en hållbar samhällsutveckling”.

De framtagna utvecklingsområdena utgör utgångspunkt för att skapa en synlig och attraktiv miljö för Linnéuniversitetet i Växjö vilket ska bidra till fortsatt nytta för båda parter.

Campusplanen pekar ut färdriktningen och ger förslag till åtgärder. Den innehåller projekt som kan förverkligas till 2030 men redovisar även översiktligt projekt och utvecklingsmöjligheter på sikt efter 2030.

Linnéuniversitetet i Växjö och Växjö kommun prioriterar att utvecklas på ett långsiktigt hållbart sätt utifrån de globala hållbarhetsmålen. Detta innebär att utvecklingen på campus utgår ifrån att generera ökande och avgörande bidrag för en hållbar framtid.

Arbetet med campusplanen har bedrivits som en inkluderande process där olika intressenter har deltagit i samtal, workshoppar och grupper samt lämnats möjlighet till att lämna synpunkter.

Tillsammans har vi planerat för en välkomnande, trygg och hållbar kunskaps- och boendemiljö!

Växjö 20200000

Rektor  
Linnéuniversitetet

Ordförande kommunstyrelsen  
Växjö kommun

# Innehåll

Förutsättningar och behov	3
Utvecklingsområden	7
Flygvy – hela planen	8
Tydlig entré till ett campus som hänger ihop	9
Byggda miljöer för att mötas, skapa, leva och bo	10
Gröna värden och kulturmiljö tas tillvara och utvecklas	11
Campus är en del av universitetsstaden	13
Processen	14
Temakarta Offentliga stadsmiljöer och byggnation	16
Temakarta Gröna värden och kulturmiljöer	17
Temakarta Kommunikationer	18

## Förutsättningar och behov

Campusplanen och översiktsplanen är samspelande dokument vilket innebär att planeringsförutsättningar för campus kan man hitta i översiktsplanen.

### Bakgrund

Redan i riksdagsbeslut 1965 slogs fast att universitetsfilialen i Växjö skulle utvecklas efter en campusmodell.

I mitten på 1960-talet reserverade staden ett markområde på ca 70 hektar för universitetsfiliallokaler och studentbostäder på Teleborgsområdet ca 3 km söder från centrum. Även komplement i form av service och rekreationsanläggningar skulle inrymmas. Samplanering skulle ske på ett sätt som skulle påminna om de anglosachsiska campusuniversitetet.

På området fanns före campusområdets utbyggnad slottet Teleborg från sekelskiftet 1800/1900. Till slottet hör grindstugor, stallbyggnad, diverse småbyggnader samt en handelsträdgård med växthus. Gårdshuset Tufvan ligger sydväst om slottet och längre söderut två stora stenladugårdar.



Flygfoto början av 1960-talet. Då bestod området i mestadels av jordbruksmark men innehöll också flera landskapselement. Dessa är framträdande också idag såsom alléerna, rosen och strandbrinken.

Tidigare har tre visionsdokument (1995, 2001 och 2004) samt Trummenvisionen utarbetats för utformningen av campusområdet i Växjö. Dessa dokument har varit underlag för arbetet med campusplanen och för att ha förståelse för den tidigare utvecklingen av området.

### Omvärldsanalys

Som underlag i arbetet med campusplan har vi tagit fram och analyserat statistik och enkätresultat om rörelsemönster för studenter. Fysiska

campuskvaliteter som spelar roll för studenternas examinationsgrad och studieresultat enligt forskning är i första hand:

- Studentbostäder, andelen studenter som bor på Campus (störst effekt)
- Urbanitet (täthet och aktivitet inom och i anslutning till Campus)
- Grönska (komma i kontakt med naturen)

### Offentlig miljö

Campus ligger inordnat mellan fyra tydliga karaktärsområden. Det är stadsdelen Teleborg i väster/nordväst, Trummen -"stadssjölandskapet"- i norr, Skirvikens natur i öster och Teleborgs naturreservat i söder som karaktäriseras av det småskaliga jordbrukslandskapet. I olika grad och på olika sätt samspelar campusområdet med dessa men det finns också hindrande barriärer.

Man når campusområdet med bil från Teleborgsvägen via tre infarter; PG Vejdes väg, Trummenvägen samt Stallvägen. Huvudentré skyltas via PG Vejdes väg men idag finns inget självklart landmärke som markerar huvudentré. PG Vejdes väg upplevs inte som ett inbjudande entréstråk.

För att nå stadsdelen Teleborg från campus sker passage via tunnel under Teleborgsvägen. Det finns behov av att förbättra passagemöjligheterna för att bättre koppla samman campusområdet med stadsdelen Teleborg och staden.

Inom campusområdet finns ett flertal gång- och cykelstråk. Alla upplevs idag inte som trafiksäkra och trygga i anslutning till grönområde och vid passage över områdets mest trafikerade vägar.

Campus hjärta finns vid universitetsplatsen. Platsen upplevs inte alltid som trygg och attraktiv, det saknas självklara entréer, möjligheter till aktiviteter och trafikmiljön vid den östra delen upplevs som otrygg

Grönområdena i och omkring området är en stor del av såväl campus identitet, variationsrikedom som attraktion. Det sjönära läget är unikt. De gröna miljöerna och angränsande naturlandskap är en kvalitet som det finns behov av att värna och utveckla i framtiden för att bibehålla ett attraktivt universitetsområde. Bättre kopplingar kan utvecklas till Trummen, Skirviken och Teleborgs naturreservat. Befintliga grönområden inom området är välanvända redan idag men kan utvecklas ytterligare.



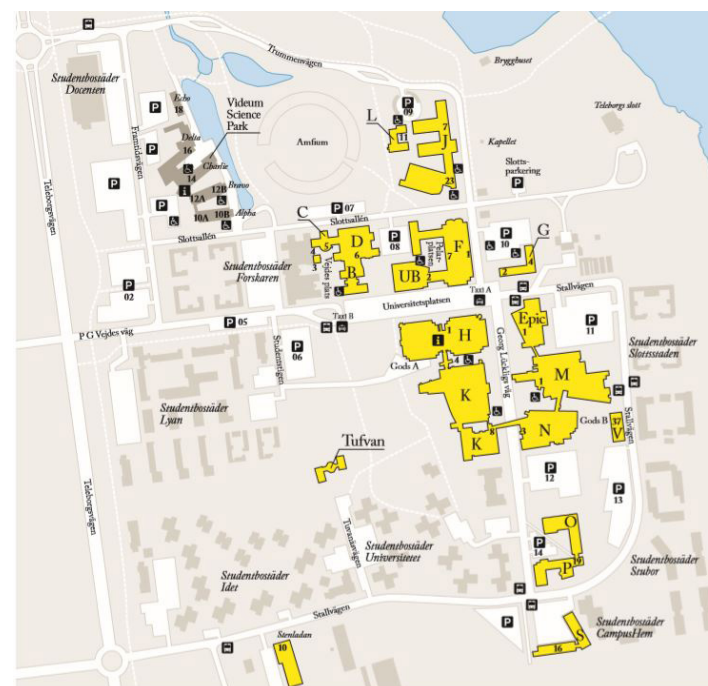


## Byggnation

Inom campus finns tydliga delområden utifrån funktion. Universitetet koncentreras kring östra delen av PG Vejdes väg och längs Georg Lückligs väg. Videum Science Park möter staden genom sitt läge nära Teleborgsvägen. Studentbostäderna återfinns främst i campus södra och östra delar.

Den tidiga campusbebyggelsen uppfördes på 1970-talet i för den tiden representativ arkitektur. Campus byggnad, Hus H, tillsammans med studentbostäderna i sydväst, representerar campus start. I mitten av 1980-talet lades grunden för en forskarby och näringslivssamarbete och det första huset stod klart 1988. En större expansion följde under 1990-talet och vidare en bit in på 2000-talet. Amfium anlades 1995. Några av de senaste byggnaderna har återuppväckt och vidareutvecklat träbyggnadstraditionen.

För att utveckla campusområdet finns behov av mer bostadsarea för studentbostäder, lokalarea för universitetets verksamhet och för utveckling av Videum Science Park.



Byggnader på campus idag

## Linnéuniversitetet

2019 har universitetet verksamhet i cirka 80 000 m<sup>2</sup>.

Det finns cirka 1 000 parkeringsplatser på campusområdet för universitetets verksamhet.

2020 startar civilingenjörsutbildningar upp med en första inriktning. Därefter planeras flera inriktningar att starta upp. Troligen medför denna utveckling utökade lokalbehov för utbildning och forskning.

Nu när handelsträdgårdens verksamhet har avslutats kommer marken där hus G är placerad i fokus på ett annat sätt. Tillfälligt bygglov för hus L gäller till 2027. Campusplanen tar höjd för att det behövs cirka 8 000 – 10 000 m<sup>2</sup> i utökad lokalarea för universitetet till 2030.

## Videum Science Park

2019 har Videum Science Park cirka 15 000 m<sup>2</sup> med drygt 70-tal hyresgäster och inrymmer cirka 350 arbetstillfällen. Omkring 40 procent av verksamheterna är it-relaterade. Det finns cirka 500 parkeringsplatser på campusområdet för verksamheter i Videum Science Park.

Campusplanen tar höjd för att lokalarea för verksamheter i Videum Science Park behöver utökas med cirka 5 000 m<sup>2</sup> fram till 2030.

## Studentbostäder

Flera olika fastighetsägare återfinns som ägare till studentbostäder på och i nära anslutning till campusområdet.

- 2019 fanns totalt 3 479 studentbostäder/hyresbostäder på campusområdet fördelat på fyra olika fastighetsägare.
- 1 030 parkeringsplatser finns i anslutning till olika bostadsområden.
- På campus pågår komplettering med 94 hyreslägenheter. 195 ytterligare studentbostäder i nära anslutning till campus planeras för i nuläget.

Samtliga fastighetsägare är positiva till att utöka antalet studentlägenheter om rätt förutsättningar finns.

## Övrig service

På campus finns idag service av olika slag. Exempel är:

- Flera restauranger/caféer/pubar/matvagnar
- Livsmedelsbutiker
- Övernattningsmöjligheter
- Idrottsverksamheter
- Cykelservice, apotek, datorsupport, tandläkare, frisör

Lämplig service att komplettera med är återbruk, loppis, pop-upverksamheter med mera.

## Mötesplatser

Campusområdet ska vara välkomnande för verksamhet och boende som vanligen finns på området, för allmänhet, turister och näringsliv. Många miljöer används som mötesplatser på olika sätt och kan synliggöras ytterligare. Det har gjorts en inventering av vilka mötesplatser som finns idag inomhus och utomhus i anslutning till universitetets lokaler för att se hur det kan användas för evenemang av olika slag, exempelvis kulturevenemang och som mötesarenor. Behov finns av att förtydliga mötesplatserna ytterligare och att förenkla bokningsmöjligheterna.



# Campus – en välkomnande, trygg och hållbar kunskaps- och boendemiljö 2030

Detta är Campus fyra utvecklingsområden som lägger grunden till Campusplanen.



## Tydlig entré till ett campus som hänger ihop

Campus välkomnar studenten, medarbetaren eller besökaren redan på håll med sitt landmärke vid PG Vejdes väg. Det är ingen tvekan om att det är här du kommer in på campus och ger också området en tydlig identitet. Det finns fortsatt ett flertal andra infarter till området. Det är ett tryggt och tillgängligt område där gående, cykel- och kollektivtrafiken är prioriterad och de centrala delarna är bilfria. PG Vejdes väg ger ett stadsmässigt intryck och är områdets ryggrad som länkar samman de byggda miljöerna runt omkring. På campus finns nu mer yteffektiva parkeringslösningar. Oavsett om du är student eller en del av akademien, näringslivet, det offentliga eller en av alla människor i staden känner du den starka gemenskapen på campus. Här känner du dig välkommen.

## Byggda miljöer för att mötas, skapa, leva och bo

Byggda miljöer av olika karaktär och med olika funktioner kompletterar varandra, universitetet, studentbostäder, Science Park och stadsdelen i stort. Miljöerna skapar mötesplatser som ger förutsättningar för såväl formella som informella möten och olika verksamheter kan exponeras. Miljöerna på campus har också byggts för att skapa en trygg boendemiljö. Som student bor och lever du bra här. Torget vid universitetsplatsen är den mest centrala delen av campus. Det är hjärtat av Linnéuniversitetets campus i Växjö. Det här är en mötesplats där många viktiga funktioner finns.

## Gröna värden och kulturmiljö tas tillvara och utvecklas

Campus andas skog, sjö och berättar historier om tider som gått. Kultur- och naturmiljö har bevarats och stärkts. Kopplingen till kunskapsbildning och hållbarhet är väl synlig för alla som rör sig på området. Miljön på campus är hållbar, hälsosam och inspirerande genom att det unika läget, inbäddat i parker och ängar invid sjön Trummen, Skirviken och Teleborgs naturreservat, har tagits tillvara och utvecklats. Dessutom skapar Teleborgs slott och dess parkmiljö, Tufvan och dess lövskogsbacke tillsammans med spår från odlingslandskapet betydelsefulla värden för campus.

## Campus är en del av universitetsstaden

Naturmiljöerna kring Trummen och Teleborgs naturreservat länkar samman campus med staden, dess strukturer och invånare. Campus är också sammanlänkat med staden genom Teleborgsvägen som är en stadsgata där alla typer av trafikanter rör sig säkert längs med och på valda platser över. Även trygga och säkra cykelvägar till stadens kärnor är viktiga för länken mellan staden och campus. Efter 2030 kommer Brände udde att vara ett expansionsområde för campus. Här kan man skapa både bostäder och lokaler för universitetsändamål.





EXPANSIONSMÖJLIGHET TILL 2030



EXPANSIONSMÖJLIGHET EFTER 2030



## Tydlig entré till ett campus som hänger ihop

Alla känner sig välkomna till campus och den fysiska miljön är anpassad utifrån tillgänglighetskrav.

Historiska och moderna byggnader med god arkitektur i parkmiljö ger området en tydlig identitet. Ambitionsnivån gällande konst på campus är fortsatt hög och den ska vara tillgänglig och lätt att hitta till.

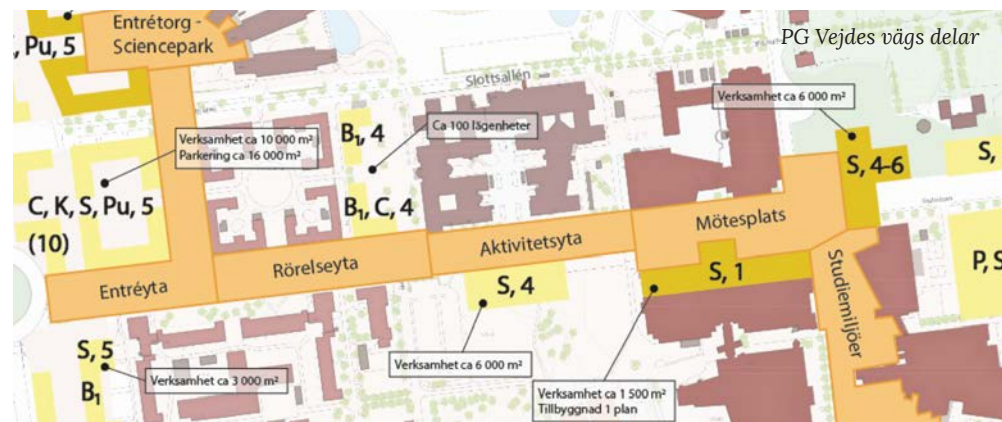


**PG Vejdes väg** är huvudentrén till campus. Dess stadsrum visar genom materialval, grönska och armaturer en tydlig och välkomnade riktning mot Universitetsplatsen, campus hjärta.

Linnéuniversitetsrondellen synliggör och förstärker campusområdets huvudsakliga entré. Ett landmärke i form av trädet i Linnéuniversitetets grafiska profil associerar tydligt universitetets närvaro. Huvudentrén vänder sig till både förstagångsbesökaren och den återkommande besökaren.

En mobilitetshubb kommer på sikt att erbjuda parkering och laddning av såväl bil som cykel liksom bilpool, väntmöjligheter och service.

Bebyggelse tillkommer på sikt vid korsningen med Teleborgsvägen. Byggnationen är i träkonstruktion och med sin gestaltning välkomnar den besökaren till campus. Varje kvartershörn har en platsbildning med planteringar som tillsammans bildar en helhet.



PG Vejdes väg är det starkaste och viktigaste stråket på campus. Genom att tydliggöra stråket ökar orienterbarheten och tryggheten på campus. Vägen kantas av bostäder, arbetsplatser, studentverksamheter och universitetslokaler som vänder sina entréer mot stråket. Byggnadernas bottenvåningar samspelar väl med gatulivet. Liv och rörelse fyller vägen under merparten av dygnet. Stora delar av vägen är bilfri.

**Entréytan:** Den första delen utgör en entréyta. Här kommer du med buss, lämnar bilen och går över till fots. Du finner en samlingsplats med information om campus. Entréytan fortsätter över på Framtidsvägen till Videum Science Park för att tydliggöra kopplingen.

**Rörelseytan:** Den andra delen är en rörelseyta för gående som flanerar i allén eller längs med trottoaren. Cyklister som kommer från väster börjar sakta in för att parkera cykeln. Nära aktivitetsytan finns effektiva och tillgängliga cykelparkeringar. Det finns möjlighet för boende att ta sig till boendeparkeringar och varutransporter att köra på någon del av rörelseytan.





**Aktivitetsyta:** Den tredje delen av PG Vejdes väg är en aktivitetsyta där det går att handla lunch och middag i matvagnar. Här finns bänkar och bord där man kan slå sig ner för att äta. Det kan också finnas pop up-verksamheter. Vid speciella tillfällen ordnas evenemang som t.ex. loppis och bytardagar.

**Mötesplats:** Universitetsplatsen är hjärtat på campus. Det är en tydlig entréplats för Linnéuniversitetets byggnader och ett skyltfönster för verksamheter som pågår. Platsen är en självklar samlings- och mötesplats för studenter och andra som besöker eller bor i området. Här kan du slå dig ner på någon av uteserveringarna eller sitta på någon av platsens bänkar eller parkytor för att titta på folk, plugga eller koppla av. Korsningen Stallvägen – Georg Lückligs väg är del av Universitetsplatsen och trafikeras inte av biltrafik. Elbussarna passerar fortsatt över platsen och har sin hållplats under den nya byggnaden vid Universitetsplatsen.



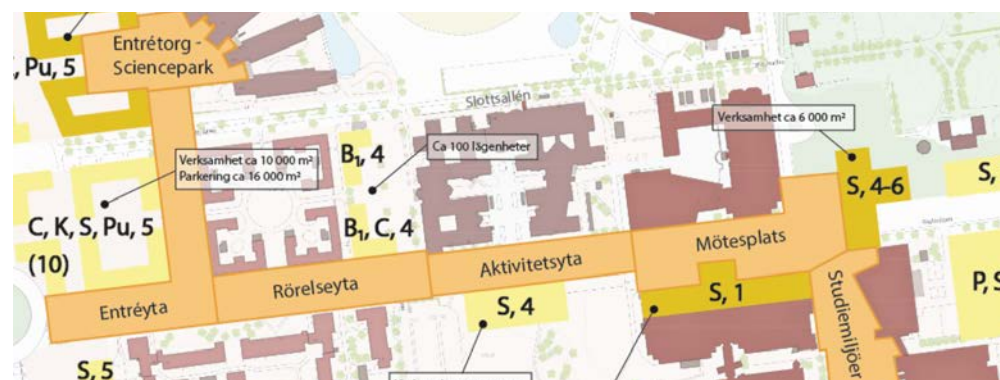
**Georg Lückligs väg** har utvecklats och är ett komplement till studiemiljöer och mötesplatser inomhus. Det finns en variation av sittmiljöer som kan användas för både umgänge, studier i grupp eller enskilt. Det gröna har vuxit upp, kompletterats och är mer påtagligt. Utanför restaurangen välkomnas man av uteserveringens miljö.

## Bygga miljöer för att mötas, skapa, leva och bo

Universitetet har prioriterat sin utbyggnad längs med PG Vejdes väg, främst vid Universitetsplatsen, för att stärka campus ryggrad och hjärta.



Ny byggnad vid universitetsplatsen



Nybyggnationer längs med PG Vejdes väg

- Nuvarande entrébyggnad, H-huset, stärks som entrébyggnad då huset byggs på på höjden och ut i Universitetsplatsen.
- En ny byggnad har ersatt de tillfälliga byggnaderna, vid Hus G. De nya byggnaderna möter slottsparken och slottet på ett respektfullt sätt. Byggnaden utgör fondbyggnad till PG Vejdes väg. Under taket på byggnaden väntar bussen på sina resenärer.



- Nya universitetslokaler kommer på sikt att byggas där Tufvanparken möter PG Vejdes väg. Byggnaden tar hänsyn till det stora röjningsröset och ängarna. På samma sätt som Hus K öppnar byggnaden upp sig mot dessa.
- Även i byggnaderna vid korsningen PG Vejdes väg –Teleborgsvägen finns på sikt lokaler för universitetetsändamål mixat med andra funktioner.



Till- och påbyggnad på H-huset

Campus har kompletterats med fler studentbostäder.

- På sikt tillkommer studentbostäder/verksamheter genom en varsam tillbyggnad av den ursprungliga Tufvanbyggnaden. Tufvan omvandlas då från kontor till bostäder/verksamheter och detta skapar en ökad trygghet i Tufvanparken. Studentkåren flyttar till lokaler vid Universitetsplatsen.”
- Kvarteret Forskaren längs med PG Vejdes väg får på sikt ett tillskott av studentbostäder.
- Det största tillskottet på studentbostäder blir på sikt längs med Teleborgsvägen.
- Ett flertal boende för studenter har också tillkommit inom stadsdelen Teleborg men utanför campus.

Science Parken har expanderat över Framtidsvägen. Väster om Framtidsvägen finns nu kvarter och byggnader mixade med lokaler för Science Parken, universitetet, service, mobilitetsfunktioner och studentbostäder. Parkeringar som ersätter de markparkeringar som tagits i anspråk för byggnation inom campus finns i garage i 1-2 våningar under kvarteren.

Teleborgs centrum har tagit tillbaka sin ursprungliga roll som stadsdelen Teleborgs centrum och campus närmaste stadskärna. Se mer under avsnittet ”Campus är en del av universitetsstaden”.

Södra Vallviksvägens verksamhetskvarter byggs på sikt om till att utgöra stadskvarter med stor dragningskraft för företag som gärna ligger nära universitetet. Se mer under avsnittet ”Campus är en del av universitetsstaden”.

## Gröna värden och kulturmiljö tas tillvara och utvecklas

Campus gröna miljöer skapar en god grund för hållbarhet. Det gör de genom biologisk mångfald och ekosystemtjänster såsom reglering av lokalklimat, luftrening, pollinering, bärare av kulturarv och identitet samt fysiskt och mentalt välmående. Olika slags evenemang och aktiviteter sker året om.

- Tufvanparken, Slottsparken och Amfium utgör viktiga kärnområden där förutsättningarna för ekosystemtjänster stärkts genom utveckling av den biologiska mångfalden. Nya ängsytor, nyplantering av ädellövträd, främst ek, och utveckling av spridingskorridorer och steppingstones har succesivt stärkt de gröna värdena.
- Den höga kvaliteten och variationsrikedomen i campus gröna infrastruktur lever vidare såväl upplevelse- som biotopsmässigt.

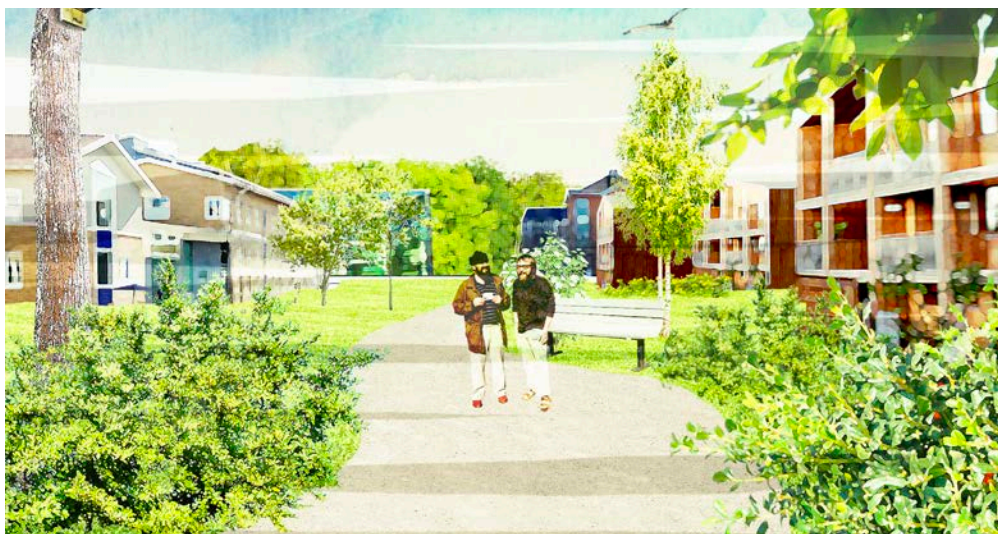
**Tufvanparken och Slottsparken** är campus lungor.

- Tufvanparken används för en mängd olika aktiviteter, exempelvis som en mötes- och studieplats. Det är den naturliga platsen för picknick, promenader, idrottsutövande, studier eller avkoppling på en bänk. I parkens västra del har ytor för idrott utvecklats. Större öppna ytor har bevarats som mötes- och aktivitetsytor.

- Slottsparken är fortsatt ett lugnt parkområde med tydlig historisk karaktär. Den bibehålls genom plantering av träd/växter och kontinuerlig skötsel. Parken möter PG Vejdes väg och är tillgänglig för besökare.

### Grönstråk på Campus.

- Grönstråk mellan Amfium och Tufvanparken, Slottskogen och Tufvanparken, mot naturreservatet och Teleborg har utvecklats. Stråken fyller både en rekreativ och ekologisk funktion.
- Det gröna stråket mellan Amfium och Tufvanparken genom studentkvarteren skapar en spännande och hälsosam livsmiljö mellan husen. Samtidigt binder det ihop naturmiljöer som är viktiga för växter och djur. Stråkets grönska består av vegetation i mark-, busk- och trädskikt. Det har många funktioner med både mötesplatser och cykelparkeringar. Det är ett tydligt stråk till och från campus med en stark koppling till Trummen.



Grönstråket Amfium-Tufvanparken genom Kvarteret Forskaren

**Studentängarna** är viktiga platser för studenternas identitet och tillhörighet.

- Campus studentängar är öppna, gröna rum som används av studenterna som mötesplats och för olika aktiviteter. På Tufvanängen och Hippieängen

har det planterats en del träd för att skapa ett bättre lokalklimat och stärka den gröna strukturen.

**Amfium** har öppnats upp mot Trummenstranden. Allt fler rör sig igenom området vilket har ökat tryggheten och skapat en mer användbar yta för olika aktiviteter året om.

**Allér och trädplanteringar** är viktiga arkitektoniska och ekologiska inslag. Allérna längs PG Vejdes väg, Slottsallén och Trummenvägen/Georg Lückligs väg har vårdats och stärkts. De är fortsatt viktiga historiska och ekologiska strukturer på campus.

**Sjöarna och naturområden** runt campus skapar attraktivitet, bidrar till rekreation och rörelse.

- Två tydliga entréer vid Stallvägen kopplar samman campus viktigaste stråk, PG Vejdes väg och Georg Lückligs väg, med området runt Trummen, Skirviken och med Teleborgs naturreservat. Entréerna är försedda med informationsskyltar. De är naturliga portar ut i naturen.
- Trummens strand är den självklara platsen för vattenaktiviteter. En varm vårdag samlas studenterna och Växjöbor för möten, bad och vattensport.
- Runt Skirviken och i Teleborgs naturreservat finns fler och mer tillgängliga stråk att röra sig längs med men även platser för avkoppling och möten.

### Gröna miljöer är kunskapsmiljöer.

- Campus gröna områden är en del av undervisningsmiljön med plats för lektioner, övningar, exponering av universitetets verksamheter samt studieplatser. På lämpliga ställen kopplat till universitetets verksamhet kan man få mer information genom t.ex. avläsning av QR-koder.
- I den gröna strukturen finns det fortsatt möjlighet för studenter att tillsammans odla mat och grödor i närheten till Campus.



**Campus unika kulturarv** är stommen i områdets karaktär där variationsrikedomen är framträdande.

- Slottsmiljön, Tufvan, Slottsstallarna, grindstugorna, alléerna och stenrösen utgör campus historiska förankring. De ingår i campus signum. De äldre byggnaderna bidrar med historiskt djup och fylls med utåtriktade verksamheter där stad och campus möts.



Tufvanparken från Universitetsplatsen

## Campus är en del av universitetsstaden

**Teleborgs centrum** är stadsdelen Teleborgs starkaste mötesplats.

- I Teleborgs centrum möts studenter och boende på Teleborg. Här finns det nya torget med caféer och restauranger, den nya stadsdelsparken och olika kultur- och fritidsaktiviteter som samlas här.
- Här finns också ett stort utbud av offentlig och privat service, t.ex. vårdcentral, bibliotek och livsmedelsaffär.
- Det har också tillkommit bostäder. Här bor äldre som vill ha närhet till service och mötesplatser, tillsammans med studenter som vill ha nära till campus.



Korsningen Teleborgsvägen – PG Vejdes väg/Furutåvågen

**Trummen, Skirviken samt Teleborgs naturreservat** är grönstrukturer som binder samman området. De skapar möten mellan universitetsstaden, campus och de som bor där. Ett gång- och cykelvägnät med många valmöjligheter finns från alla väderstreck till campus.

**Teleborgsvägen** länkar på sikt samman universitetsstaden med campus.

- Framkomligheten på Teleborgsvägen ska fortsatt vara god för samtliga trafikslag. Vägen ska förbli en viktig infartsväg till universitetet och stadskärnan från bygderna söder om staden.
- Norr om korsningen PG Vejdes väg-Furutåvågen finns en väl utfomad och fungerande busshållplats för stads- och regionbussar.
- Längs Teleborgsvägen finns bebyggelse i upp till främst 5 våningar med bland annat arbetsplatser och bostäder. På enstaka platser kan bebyggelsen vara högre än 5 våningar.
- Längs med byggnaderna finns träd, breda trottoarer och i bottenvåningarna finns verksamheter som ger liv åt stadsrummet.
- I korsningspunkten PG Vejdes väg – Furutåvågen rör man sig tryggt och trafiksäkert i markplan över Teleborgsvägen vilket inte är vanligt förekommande i övrigt längs med Teleborgsvägen.

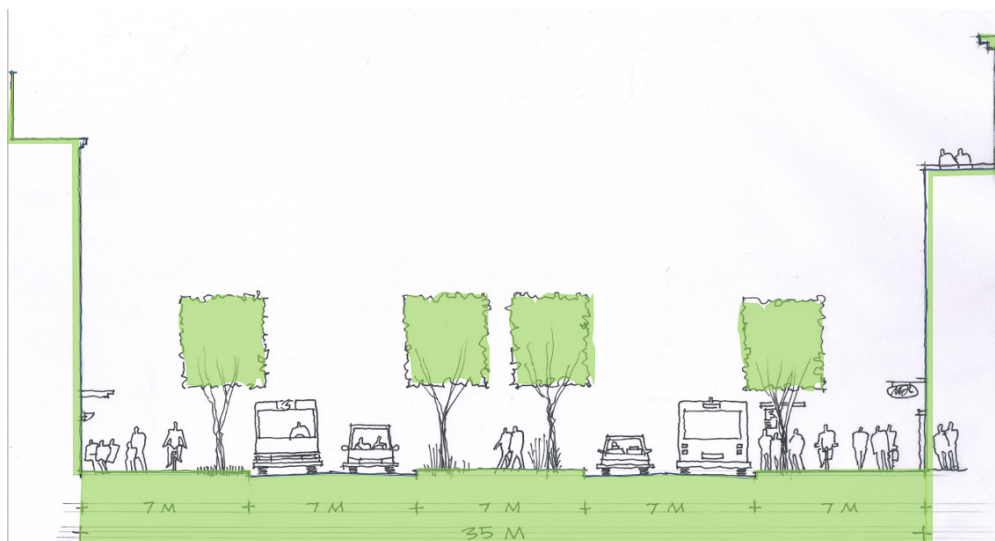


**Södra Vallviksvägen** har på sikt kompletterats med fler arbetsplatser.

- Fler företag och arbetsplatser har etablerat sig på Södra Vallviksvägen. Det har balanserat transportbehoven och skapat ökad trygghet i universitetsstaden Växjö.
- Särskilt företag som vill ligga nära universitetet och Videum Science Park har lokalisererat sig vid Södra Vallviksvägen.

**Brände Udde** är på sikt en förlängning av campus, dvs ett område med både universitetslokaler och Videum Science Park. När det är förenligt med Växjö energis verksamhet är det även önskvärt med bostäder på Brände udde.

Tågstopp vid Brände udde har etablerats.

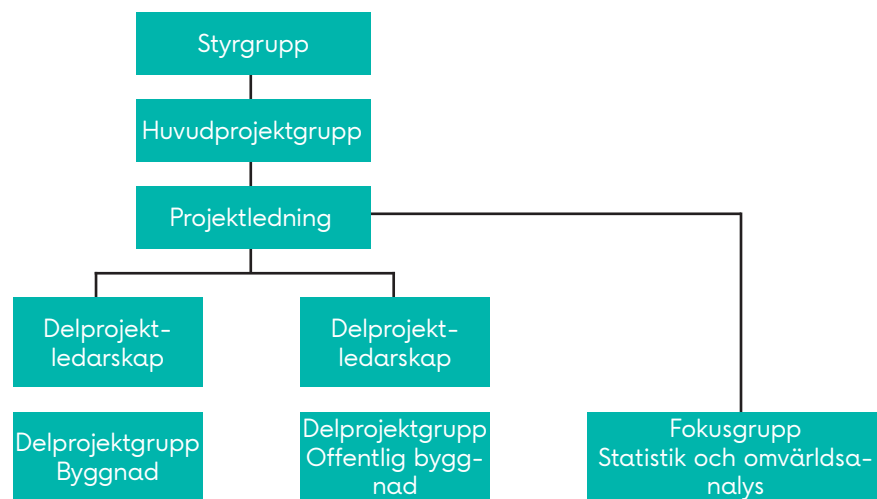


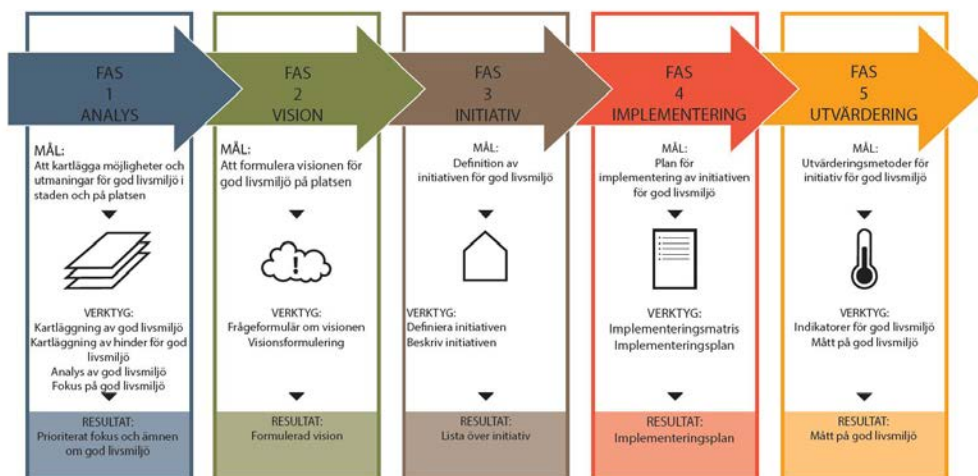
Gatusektion Teleborgsvägen.

## Processen

Växjö kommun och Linnéuniversitetet tog beslut om projektdirektiv för arbetet med campusplan sommaren 2019. Arbetet har följt en projektplan som beskriver arbetssätt, område, organisation, tidplan, ekonomi och behovet av kommunikation.

En styrgrupp med representanter för ledningen Växjö kommun, ledningen Linnéuniversitet och ledningen Linnéstudenterna har haft det övergripande ansvaret. Projektledarskapet har delats mellan Växjö kommun och Linnéuniversitetet. En huvudprojektgrupp som stöd till projektledarna har funnits för avstämning i olika frågor under arbetets gång. I huvudprojektgruppen har även kommunikatörer ingått.





Metod i arbetet med campusplanen:

1. Analysera förutsättning, möjligheter och utmaningar samt definiera viktiga kvaliteter och behov för campus
2. Formulera utvecklingsområden
3. Campusplanen- definiera vilka åtgärder som krävs för att nå utvecklingsområdena
4. Handlingsplan, definiera i vilken ordning saker ska göras och av vem
5. Utvärdering

Olika grupperingar, möten och workshoppar med medlemmar från främst Linnéuniversitetet, Växjö kommun och Linnéstudenterna har arbetat med



inventering, förutsättningar, utvecklingsområden mm. Även möten och avstämningar med olika fastighetsägare inom området har genomförts. I samband med workshop om Universitetsstadsvision involverades även näringslivet och synpunkter på campus fysiska miljö togs tillvara på i arbetet med campusplan. Konsultexpertis har anlåtats för omvärldsanalys. Utvecklingsområden, godkändes av styrgruppen i december 2019.

Preliminär tidplan:

Under våren 2020 definierades åtgärder för att nå respektive utvecklingsområde och förslag campusplan godkändes av Linnéuniversitetets styrelse samt av Kommunstyrelsens arbetsutskott sommaren 2020. Under hösten 2020 kommunicerades campusplanen och synpunkter beaktades. I december 2020 beslutades campusplanen.

### Hur ska campusplanen användas:

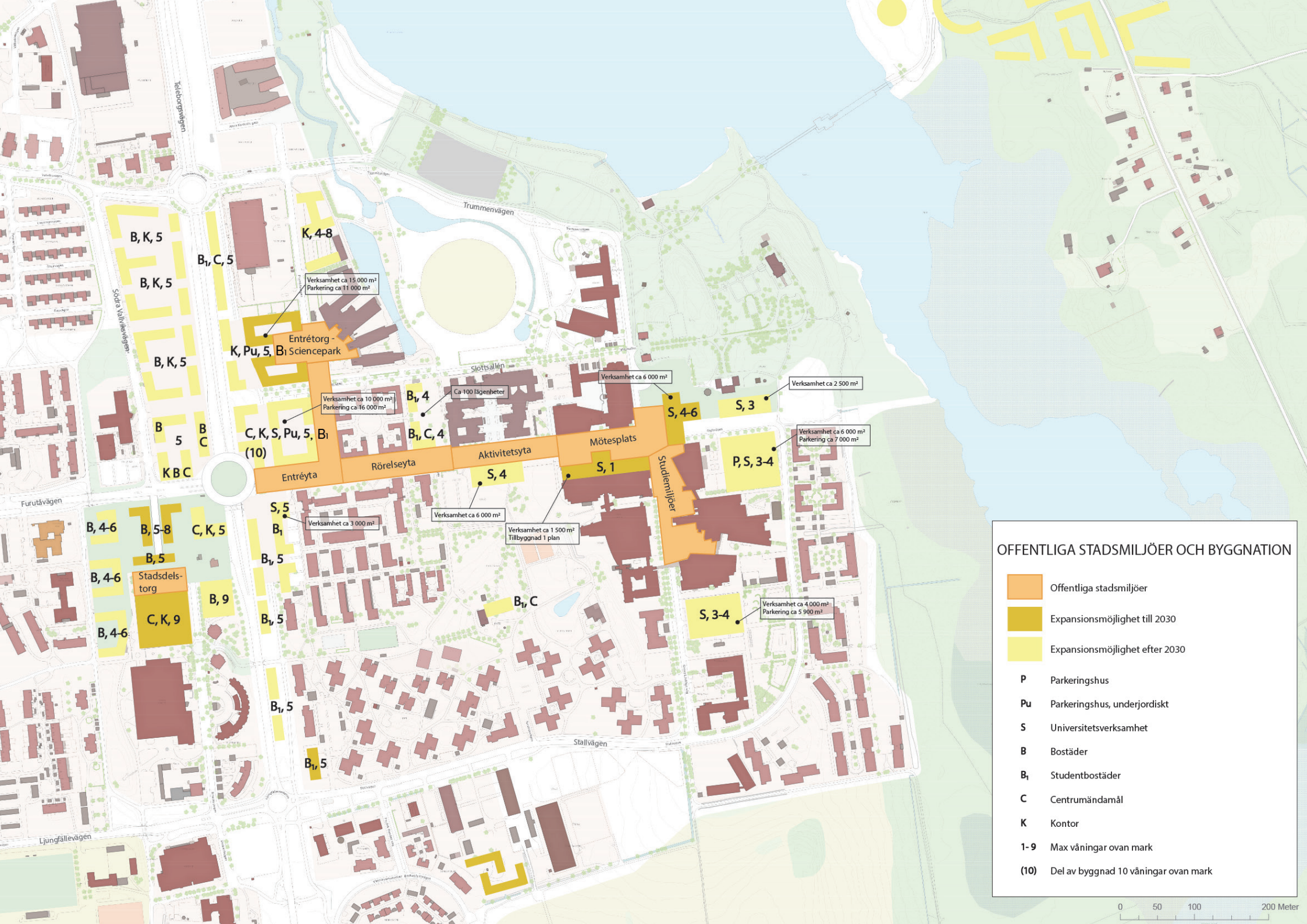
Campusplanen ska primärt användas av Linnéuniversitetet och Växjö kommunkoncern för att säkra en genomtänkt och hållbar utveckling av området. Dessutom kan campusplanen användas som ett dialogverktyg vid kontakter med till exempel andra fastighetsägare eller myndigheter vid diskussioner om utvecklingen av campusområdet.

Campusplanen pekar ut färdriktningen och ger förslag till åtgärder. Vid fortsatt arbete med utveckling av området på olika sätt ska åtgärder i campusplanen beaktas samtidigt som varje projekt och investering sker enligt gängse beslutsprocess. Punkterna om handlingsplan och utvärdering i metoden hanteras alltså av berörda parter i det framtida arbetet.

Campusplanen ska årligen beaktas vid enskilda planeringsprocesser hos parterna och med längre intervall även vara föremål för gemensam genomgång vid möte mellan parternas ledningar

När parterna gemensamt ser behov av att uppdatera campusplan ersätts denna version av en ny.





### OFFENTLIGA STADSMILJÖER OCH BYGGNATION

- Offentliga stadsmiljöer
- Expansionsmöjlighet till 2030
- Expansionsmöjlighet efter 2030

- P** Parkeringshus
- Pu** Parkeringshus, underjordiskt
- S** Universitetsverksamhet
- B** Bostäder
- B<sub>i</sub>** Studentbostäder
- C** Centrumändamål
- K** Kontor
- 1-9** Max våningar ovan mark
- (10)** Del av byggnad 10 våningar ovan mark





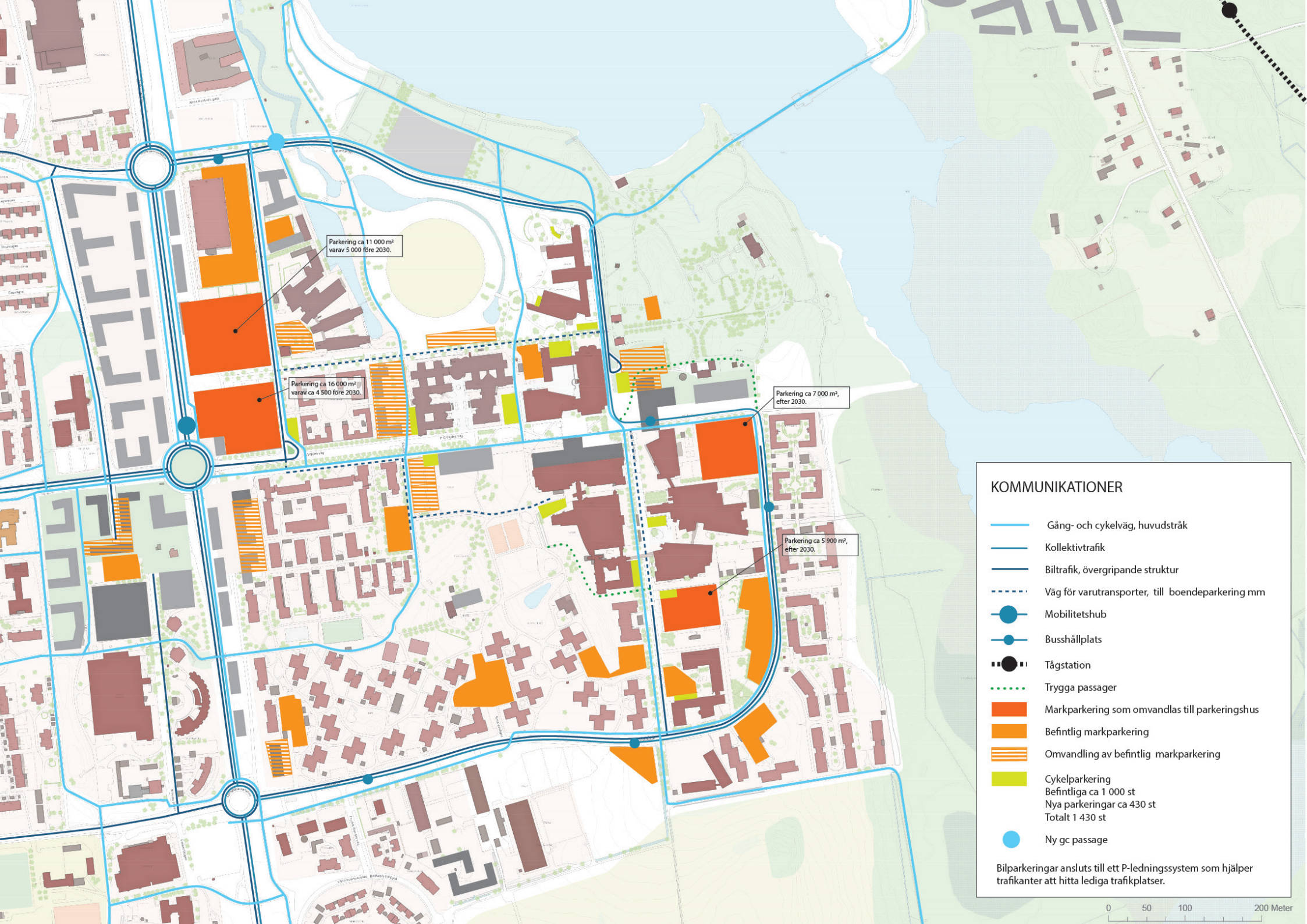
# GRÖNA VÄRDEN OCH KULTURMILJÖER

## Campus prioriterade grönområden

- Tufvan parken**  
 Tufvanparken är Campus viktigaste grönområde. Området utvecklas med aktiviteter, rörelse, mötesplatser, idrott och studieplatser. Biologiska kopplingar utvecklas genom plantering av träd och ängsmark.
- Slotts parken**  
 Slottsparkens befintliga karaktär med lugna och kulturhistoriska miljöer bibehålls. Ekar och andra ädelövträd planteras.
- Amfium**  
 Amfioms vallar öppnas upp för att förbättra tillgänglighet samt för att öppna upp siktstråk och stärka den visuella kontakten mellan Campus och Trummen. Utveckla möjligheten till fler aktiviteter.
- Stadsdelspark**  
 Utveckling av stadsdelspark i anslutning till Teleborgs centrum. Parken kopplas samman med Tufvanparken genom gröna stråk.
- Trummens strand**  
 Binder samman Campus med Trummen. På sikt utvecklas platsen med en större variation av aktiviteter och mötesplatser för att säkerställa gröntor för studenter och kommunens invånare.
- Studentängarna**  
 Viktiga att bibehålla för att nyttjas av dagens och framtidens studenter. Studentängarna hålls öppna för att fungera som större mötes- och aktivitetsplatser.
- Grönstråk**  
 Ekologiska samband förstärks genom plantering av träd, busk- och markskikt. Rekreativa värden förstärks genom att mötesplatser utvecklas utmed stråken på strategiska platser. Stråk över PG Vejdes väg mellan grönområden är prioriterade för att säkerställa en sammanhängande gröstruktur.
- Naturområden**
  - Skirviken**  
 Befintlig natur bevaras. Tillgängligheten utvecklas med tydligare entréer och ett utbyggt nät av gångstråk som på sikt sträcker sig runt viken. Spånger anläggs för att tillgängliggöra Skirvikens vatten.
  - Teleborgs odlingslandskap**  
 Befintlig natur bevaras. Tillgängligheten utvecklas med tydligare entréer och ett utbyggt nät av gångstråk.
- Etablering av ängsmark**  
 Plantering av artrika blomsterängar på gräsytor för att skapa samband för pollinatörer och växter samt för att skapa vackra och pedagogiska miljöer för människor.
- Etablering av träd**  
 Plantering av lövträd för att stärka gröna samband och gynna lokalklimat. Plantering av ekträd utförs för att säkerställa kontinuitet och arter knutna till ekar.
- Alléer och trädtrader**  
 Befintliga alléer och trädtrader bevaras, utvecklas och kompletteras. Slottshallén, Georg Luckligs väg och Stallvägen är kulturhistoriskt viktiga linjer i landskapet.
- Entre Naturservat**  
 Naturservatets entréer utvecklas med bättre tillgänglighet från Georg Luckligs väg och PG Vejdes väg. Entréerna förser med information.
- Kulturmiljö**  
 Befintliga alléer och trädtrader bevaras, utvecklas och kompletteras. Slottshallén, Georg Luckligs väg och Stallvägen är kulturhistoriskt viktiga linjer i landskapet.
- Idrott**  
 Amfium och västra delen av Tufvanparken utvecklas med aktiviteter som utegym och bollplaner.
- Bevara siktstråk**







Parkering ca 11 000 m<sup>2</sup>  
varav 5 000 före 2030.

Parkering ca 16 000 m<sup>2</sup>  
varav ca 4 500 före 2030.

Parkering ca 7 000 m<sup>2</sup>,  
efter 2030.

Parkering ca 5 900 m<sup>2</sup>,  
efter 2030.

### KOMMUNIKATIONER

- Gång- och cykelväg, huvudstråk
- Kollektivtrafik
- Biltrafik, övergripande struktur
- - - - Väg för varutransporter, till boendeparkering mm
- Mobilitetshub
- Busshållplats
- Tågstation
- Trygga passager
- Markparkering som omvandlas till parkeringshus
- Befintlig markparkering
- ▨ Omvandling av befintlig markparkering
- Cykelparkering
- Befintliga ca 1 000 st
- Nya parkeringar ca 430 st
- Totalt 1 430 st
- Ny gc passage

Bilparkeringar ansluts till ett P-ledningssystem som hjälper trafikanter att hitta lediga trafikplatser.